

DRUK Nr 6.2022

Projekt

z dnia 25 stycznia 2022 r.

Zatwierdzony przez

Projektodawca: Wójt Gminy

Referent : Kierownik ref. Rozwoju i Inwestycji

**UCHWAŁA NR
RADY GMINY RADZANOWO**

z dnia 26 stycznia 2022 r.

w sprawie przyjęcia Strategii Rozwoju Gminy Radzanowo na lata 2021 -2027

Na podstawie art. 10f ust. 4 ustawy z dnia 8 marca 1990 r. o samorządzie gminnym (t.j. Dz.U. z 2021 r. poz. 1372 z późn. zm.), Rada Gminy Radzanowo uchwala, co następuje:

§ 1. Przyjmuje się Strategię Rozwoju Gminy Radzanowo na lata 2021-2027, która stanowi załącznik do niniejszej uchwały.

§ 2. Wykonanie niniejszej uchwały powierza się Wójtowi Gminy Radzanowo.

§ 3. Uchwała wchodzi w życie z dniem podjęcia.

STRATEGIA ROZWOJU GMINY RADZANOWO NA LATA 2021-2027



GMINA RADZANOWO
POWIAT PŁOCKI
WOJEWÓDZTWO MAZOWIECKIE

ZAMAWIAJĄCY	GMINA RADZANOWO
WYKONAWCA	WESTMOR CONSULTING

RADZANOWO 2021

Opracowanie:

Westmor Consulting

Urszula Wódkowska

Biuro: ul. Królewiecka 27, 87-800 Włocławek

Siedziba: ul. 1 Maja 1A, 87-704 Bądkowo

Zespół autorów pod kierownictwem Karoliny Drzewieckiej – Kierownika Projektu:

Joanna Kaszubska – Konsultant

Mateusz Grzelak – Młodszy Analityk

Spis treści

Wstęp.....	4
1. Wnioski z diagnozy.....	7
2. Cele strategiczne rozwoju w wymiarze społecznym, gospodarczym i przestrzennym, kierunki działań podejmowanych dla osiągnięcia celów strategicznych i oczekiwane rezultaty planowanych działań	19
3. Model struktury funkcjonalno-przestrzennej Gminy Radzanowo	33
4. Ustalenia i rekomendacje w zakresie kształtowania i prowadzenia polityki przestrzennej w gminie	35
5. Obszary strategicznej interwencji określone w strategii rozwoju województwa wraz z zakresem planowanych działań	40
6. Obszary strategicznej interwencji kluczowe dla gminy	43
7. System realizacji strategii, w tym wytyczne do sporządzania dokumentów wykonawczych	45
8. Źródła finansowania Strategii Rozwoju	48
Spis tabel i rysunków.....	53

Wstęp

Strategia rozwoju jest planem osiągnięcia długofalowych zamierzeń, implikując przejście ze stanu istniejącego do pożądanego, wyrażonego w wizji rozwoju. Strategia rozwoju stanowi najważniejszy dokument przygotowywany przez samorząd gminny, który określa priorytety i cele rozwoju społeczno-gospodarczego danej jednostki.

Niniejszy dokument strategiczny stanowi również podstawę do opracowania i wdrażania projektów współfinansowanych m.in. ze środków zewnętrznych.

Strategia Rozwoju Gminy Radzanowo na lata 2021-2027 składa się z dwóch głównych części:

- 1) wniosków z diagnozy strategicznej,
- 2) określenia strategii rozwoju, w tym wizji i misji, celów strategicznych i operacyjnych oraz kierunków działań strategicznych i oczekiwanych rezultatów ich realizacji.

Celem diagnozy jest analiza potencjału społeczno-gospodarczego Gminy Radzanowo, uwzględniając przy tym przestrzenne uwarunkowania. Diagnoza jest punktem wyjścia do konstruowania kierunków działań, a następnie celów strategicznych i działań.

W drugiej części przedstawiono plan działań Gminy Radzanowo do 2027 roku w oparciu o wnioski z przeprowadzonej analizy. W części tej określone zostały następujące elementy: misja i wizja rozwoju, cele strategiczne i operacyjne oraz sposób realizacji i finansowania Strategii, ze wskazaniem podmiotów zaangażowanych w jej wdrażanie. Ponadto przedstawiono działania, które pozwolą osiągnąć zakładane długookresowe cele strategiczne.

UWARUNKOWANIA PROGRAMOWE

Strategia Rozwoju Gminy Radzanowo stanowi dokument bazowy, który określa, jakie działania powinny być wdrażane, aby wspierać dalszy rozwój Gminy, przede wszystkim w sferze społecznej i gospodarczej, ale także wpływać na ożywienie sfery kulturalnej i turystycznej z uwzględnieniem zasad zrównoważonego rozwoju. Przy jej formułowaniu, pod uwagę wzięto założenia obowiązujących dokumentów strategicznych wyższego rzędu, tj.:

- Strategii na rzecz Odpowiedzialnego Rozwoju do roku 2020 (z perspektywą do 2030 r.),
- Krajowej Strategii Rozwoju Regionalnego 2030,
- Strategii Zrównoważonego Rozwoju Transportu do 2030 r.,
- Strategii Rozwoju Województwa Mazowieckiego do 2030 roku.

Poniżej dokonano opisu zgodności założeń strategicznych Gminy Radzanowo z dokumentami wyższego rzędu.

STRATEGIA NA RZECZ ODPOWIEDZIALNEGO ROZWOJU DO ROKU 2020 (Z PERSPEKTYWA DO 2030 R.)

Strategia została przyjęta uchwałą nr 8 Rady Ministrów z dnia 14 lutego 2017 r. w sprawie przyjęcia Strategii na rzecz Odpowiedzialnego Rozwoju do roku 2020 (z perspektywą do 2030 r.) (M.P. 2017 poz. 260). Głównym celem Strategii jest tworzenie warunków dla wzrostu dochodów mieszkańców Polski przy jednoczesnym wzroście spójności w wymiarze społecznym, ekonomicznym, środowiskowym i terytorialnym.

W dokumencie określono następujące cele szczegółowe:

- Cel szczegółowy I – Trwały wzrost gospodarczy oparty coraz silniej o wiedzę, dane i doskonałość organizacyjną
- Cel szczegółowy II – Rozwój społecznie wrażliwy i terytorialnie zrównoważony
- Cel szczegółowy III – Skuteczne państwo i instytucje służące wzrostowi oraz włączeniu społecznemu i gospodarczemu

Cele zakładane do realizacji przez Gminę Radzanowo wpisują się w cele i kierunki działań zawarte w Strategii na rzecz Odpowiedzialnego Rozwoju, głównie w cel szczegółowy III – Skuteczne państwo i instytucje służące wzrostowi oraz włączeniu społecznemu i gospodarczemu, kierunek interwencji – zwiększenie efektywności programowania rozwoju poprzez zintegrowanie planowania przestrzennego i społeczno-gospodarczego oraz zapewnienie realnej partycypacji społecznej, a także Cel szczegółowy II – Rozwój społecznie wrażliwy i terytorialnie zrównoważony, kierunki interwencji – aktywne gospodarczo i przyjazne mieszkańcom miasta, rozwój obszarów wiejskich i wzmocnienie sprawności administracyjnej samorządów terytorialnych oraz ich zdolności do współpracy z partnerami na rzecz rozwoju.

KRAJOWA STRATEGIA ROZWOJU REGIONALNEGO 2030

Jest to podstawowy dokument strategiczny polityki regionalnej państwa w perspektywie do 2030 r. i został przyjęty przez Radę Ministrów uchwałą nr 102 z dnia 17 września 2019 r. (M.P. 2019 poz. 1060). Krajowa Strategia Rozwoju Regionalnego 2030 rozwija postanowienia Strategii na rzecz Odpowiedzialnego Rozwoju do roku 2020 (z perspektywą do 2030 r.).

Głównym celem polityki regionalnej jest efektywne wykorzystanie endogenicznych potencjałów terytoriów i ich specjalizacji dla osiągnięcia zrównoważonego rozwoju kraju, co tworzyć będzie warunki do wzrostu dochodów mieszkańców Polski przy jednoczesnym osiągnięciu spójności w wymiarze społecznym, gospodarczym, środowiskowym i przestrzennym.

Powyższy cel realizowany jest poprzez trzy cele szczegółowe polityki regionalnej:

1. Zwiększenie spójności rozwoju kraju w wymiarze społecznym, gospodarczym, środowiskowym i przestrzennym;
2. Wzmacnianie regionalnych przewag konkurencyjnych;
3. Podniesienie jakości zarządzania i wdrażania polityk ukierunkowanych terytorialnie.

Założenia strategiczne Gminy zostały określone z uwzględnieniem postanowień Krajowej Strategii Rozwoju Regionalnego 2030.

STRATEGIA ZRÓWNOWAŻONEGO ROZWOJU TRANSPORTU DO 2030 ROKU

Strategia została przyjęta przez Radę Ministrów uchwałą nr 105 z dnia 24 września 2019 r. (M.P. z 2019 r. poz. 1055).

Cel główny Strategii brzmi: Zwiększenie dostępności transportowej oraz poprawa bezpieczeństwa ruchu uczestników i efektywności sektora transportowego, przez tworzenie spójnego, zrównoważonego, innowacyjnego i przyjaznego użytkownikowi systemu transportowego w wymiarze krajowym, europejskim i globalnym. Zrealizowanie powyższego celu wymagać będzie osiągnięcia następujących kierunków interwencji:

- kierunek interwencji 1: budowa zintegrowanej, wzajemnie powiązanej sieci transportowej służącej konkurencyjnej gospodarce;
- kierunek interwencji 2: poprawa sposobu organizacji i zarządzania systemem transportowym;
- kierunek interwencji 3: zmiany w indywidualnej i zbiorowej mobilności;
- kierunek interwencji 4: poprawa bezpieczeństwa uczestników ruchu oraz przewożonych towarów;
- kierunek interwencji 5: ograniczanie negatywnego wpływu transportu na środowisko;
- kierunek interwencji 6: poprawa efektywności wykorzystania publicznych środków na przedsięwzięcia transportowe.

Założenia strategiczne Gminy Radzanowo, obejmują działania z zakresu wykorzystania jej potencjału ze względu na położenie i dostępność komunikacyjną, a także prace w zakresie rozwoju i modernizacji infrastruktury drogowej, wpłyną na osiągnięcie celu głównego Strategii Zrównoważonego Rozwoju Transportu do 2030 r.

STRATEGIA ROZWOJU WOJEWÓDZTWA MAZOWIECKIEGO DO 2030 ROKU

Dokument przyjęty został uchwałą nr 158/13 Sejmiku Województwa Mazowieckiego z dnia 28 października 2013 r. w sprawie Strategii Rozwoju Województwa Mazowieckiego do 2030 roku. Stanowi ona odpowiedź samorządu wojewódzkiego na zdiagnozowane problemy

społeczno-gospodarcze i przestrzenne regionu, wskazując cele rozwojowe, których realizacja zapewni eliminację problemów z powyższych obszarów.

Celem głównym określonym w Strategii Rozwoju Województwa jest zmniejszenie dysproporcji rozwoju w województwie mazowieckim, wzrost znaczenia obszaru metropolitalnego Warszawy w Europie.

Dla osiągnięcia powyższych założeń, wyznaczono następujące obszary działań i cele rozwojowe:

- Przemysł i produkcja:
 - Rozwój produkcji ukierunkowanej na eksport w przemyśle zaawansowanych i średniozaawansowanych technologii oraz w przemyśle i przetwórstwie rolno-spożywczym,
- Środowisko i energetyka:
 - Zapewnienie gospodarce regionu zdywersyfikowanego zaopatrzenia w energię przy zrównoważonym gospodarowaniu zasobami środowiska,
- Gospodarka:
 - Wzrost konkurencyjności regionu poprzez rozwój działalności gospodarczej oraz transfer i wykorzystanie nowych technologii,
- Przestrzeń i transport:
 - Poprawa dostępności i spójności terytorialnej regionu oraz kształtowanie ładu przestrzennego,
- Społeczeństwo:
 - Poprawa jakości życia oraz wykorzystanie kapitału ludzkiego i społecznego do tworzenia nowoczesnej gospodarki,
- Kultura i dziedzictwo:
 - Wykorzystanie potencjału kultury i dziedzictwa kulturowego oraz walorów środowiska przyrodniczego dla rozwoju gospodarczego regionu i poprawy jakości życia.

Wyżej wymienione cele na szczeblu wojewódzkim są spójne z celami rozwojowymi określonymi w Strategii Rozwoju Gminy Radzanowo na lata 2021-2027. Realizacja ich założeń wpłynie na osiągnięcie zakładanych efektów na terenie gminy i województwa mazowieckiego.

1. Wnioski z diagnozy

Zgodnie z art.10a ust.1 ustawy z dnia 6 grudnia 2006 r. o zasadach prowadzenia polityki rozwoju (Dz.U. z 2021 r. poz. 1057) podmiot opracowujący projekt strategii rozwoju przygotowuje diagnozę sytuacji społecznej, gospodarczej i przestrzennej, z uwzględnieniem

obszarów funkcjonalnych, w tym miejskich obszarów funkcjonalnych. W ramach przeprowadzonej diagnozy dokonano analizy sfery społecznej, gospodarczej i przestrzennej. Ponadto uwzględniono analizę zdolności inwestycyjnej Gminy Radzanowo i potencjału jakości życia, w tym wyniki badania ankietowego.

Kompleksowa diagnoza sytuacji społecznej, gospodarczej i przestrzennej Gminy na potrzeby opracowania niniejszej Strategii Rozwoju stanowi załącznik do Strategii. .;

POŁOŻENIE GEOGRAFICZNE I KOMUNIKACYJNE

Gmina Radzanowo jest gminą wiejską położoną w zachodniej części województwa mazowieckiego, w powiecie plockim. Jednostka sąsiaduje od strony południowo-zachodniej z miastem Płockiem. Ze względu na bliskość Płocka gmina posiada dogodne położenie geograficzne i komunikacyjne oraz możliwość rozwoju gospodarczego. Przebiegająca przez gminę droga krajowa nr 60 oraz drogi wojewódzkie nr 567 i 568 wpływają na dobrą dostępność komunikacyjną gminy.

Zgodnie z badaniem ankietowym, które zostało przeprowadzone wśród mieszkańców gminy, do najistotniejszych problemów w ww. zakresie zaliczono m.in. zły stan dróg lokalnych, niewystarczającą liczbę ścieżek rowerowych, niewystarczającą ofertę komunikacji publicznej pomiędzy miejscowościami w gminie, ale także z miastem Płockiem, niewystarczającą infrastrukturę oświetleniową dróg oraz niewystarczającą ilość chodników.

ŚRODOWISKO PRZYRODNICZE

Na terenie gminy występuje wiele ekosystemów, do których należą m.in. ekosystemy naturalne (leśne), seminaturalne (trwałe użytki zielone – łąki i pastwiska), agrocenozy o zróżnicowanej strukturze upraw (okopowe, pastewne, zboża, sady, plantacje krzewów owocowych i warzyw), ogrody przydomowe oraz zieleń urządzona (skwery, zieleńce). Lesistość analizowanej jednostki wynosi jedynie 3,15%, z tego powodu lasy na terenie gminy pełnią uzupełniającą funkcję w systemie przyrodniczym gminy.

Zgodnie z danymi w Centralnym Rejestrze Form Ochrony Przyrody na terenie jednostki znajdują się następujące formy ochrony przyrody:

- Nadwiślański (powiat płoński, plocki i sochaczewski) Obszar Chronionego Krajobrazu,
- 3 pomniki przyrody.

Uzupełnieniem sfery środowiskowej są obszary zieleni urządzonej, do której na obszarze gminy zaliczyć można przede wszystkim zieleńce oraz zieleń cmentarną.

PROCESY DEMOGRAFICZNE

Przeprowadzona diagnoza w zakresie struktury demograficznej, wskazała wzrost liczby mieszkańców w ciągu ostatnich lat. Ogólna liczba ludności w okresie 2015-2019 zwiększyła się o 2,11%. Wpływ na taką sytuację miało przede wszystkim dodatnie saldo migracji. Natomiast przyrost naturalny w ciągu ostatnich dwóch lat przyjmował wartości ujemne.

Niekorzystnym zjawiskiem jest również starzenie się społeczeństwa spowodowane rosnącą liczbą ludności w wieku poprodukcyjnym oraz zmniejszaniem się liczby osób w wieku przedprodukcyjnym. Zmieniająca się sytuacja demograficzna będzie w przyszłości skutkowałą zmianą popytu na usługi publiczne związane z opieką i potrzebami osób starszych.

GOSPODARKA

W ciągu ostatnich lat zaobserwowano wzrost liczby podmiotów gospodarczych, a co za tym idzie wzrost aktywności gospodarczej na obszarze analizowanej jednostki. Obszar analizowanej jednostki ma charakter typowo rolniczy. Głównym miejscem pracy i źródłem utrzymania dla większości mieszkańców są zakłady produkcyjne i usługowo-handlowe w pobliskim Płocku oraz praca w gospodarstwach rolnych.

Wskaźniki aktywności gospodarczej na terenie gminy w latach 2015-2020 przyjmowały wartości wyższe niż średnia dla powiatu płockiego, ale niższe od średnich wartości dla województwa mazowieckiego i kraju, co pokazuje, że gmina Radzanowo charakteryzuje się niskim poziomem przedsiębiorczości wśród mieszkańców.

W ciągu ostatnich 5 lat na obszarze gminy odnotowano spadek stopy bezrobocia, który dotyczył wszystkich grup wiekowych wśród osób bezrobotnych. Świadczy to o tym, że z roku na rok powstaje więcej ofert pracodawcy, które odpowiadają na potrzeby osób poszukujących pracy. Wraz ze spadkiem bezrobocia zaobserwować można również zmniejszenie udziału osób korzystających z pomocy społecznej w ludności ogółem na terenie gminy.

Zgodnie z badaniem ankietowym, które zostało przeprowadzone wśród mieszkańców gminy, do najistotniejszych problemów z zakresu gospodarki zaliczono niewystarczającą ilość wyznaczonych na obszarze gminy terenów inwestycyjnych.

MIESZKALNICTWO

W ciągu ostatnich lat obserwuje się wzrost liczby mieszkań na terenie gminy oraz związany z nim wzrost liczby izb, a także powierzchni użytkowej mieszkań, co świadczy o korzystnym rozwoju gminy pod względem mieszkalnictwa oraz zainteresowaniem pod względem

osiedleńczym. Wzrostowi ulega również liczba mieszkań wyposażona w instalacje sanitarne – łazienkę, wodociąg i centralne ogrzewanie.

Zgodnie z badaniem ankietowym, które przeprowadzone zostało wśród mieszkańców gminy, do najistotniejszych problemów z zakresu mieszkalnictwa zaliczono niewystarczającą ilość wyznaczonych terenów pod budownictwo jednorodzinne.

OŚWIATA

Gmina Radzanowo, zgodnie ze swoją kompetencją, prowadzi dwie szkoły podstawowe oraz dwa przedszkola. Starsi uczniowie pobierają naukę w szkołach ponadpodstawowych zlokalizowanych na terenie miasta Płocka. Każda ze szkół zapewnia dostęp do wykwalifikowanej kadry oraz bogatej oferty dydaktycznej. Baza dydaktyczna szkół jest systematycznie uzupełniana o nowoczesne pomoce dydaktyczne, sprzęt sportowy i inne narzędzia do prowadzenia zajęć edukacyjnych.

Wskaźniki skolaryzacji obrazują, że znaczna część uczniów z obszaru gminy uczy się w jednostkach oświatowych poza jej terenem, głównie w Płocku.

KULTURA, TURYSTYKA, SPORT I REKREACJA

Na terenie gminy Radzanowo zadania z zakresu popularyzacji kultury, turystyki, sportu i rekreacji realizują przede wszystkim:

- Centrum Kultury i Sportu w Radzanowie,
- Gminna Biblioteka Publiczna z siedzibą w Radzanowie i Filią w Rogozinie,
- placówki oświatowe i remizy OSP,
- organizacje i stowarzyszenia pozarządowe.

Celem Centrum Kultury i Sportu w Radzanowie jest prowadzenie wielokierunkowej działalności rozwijającej potrzeby kulturowe mieszkańców oraz upowszechnienie i promocja kultury, a także realizacji działalności z zakresu sportu, rekreacji i promocji oraz współpraca z organizacjami pozarządowymi.

Gminna Biblioteka Publiczna z siedzibą w Radzanowie prowadzi działalność w zakresie zaspakajania czytelniczych potrzeb społeczeństwa oraz upowszechniania wiedzy i rozwoju kultury.

Na terenie gminy działają również pozarządowe organizacje, których głównym zadaniem jest zaspakajanie kulturalnych potrzeb mieszkańców oraz kreowanie kulturalnej tożsamości tego regionu.

Bazę sportowo-rekreacyjną stanowią znajdujące się przy szkołach zespoły boisk do gry m.in. w piłkę nożną, piłkę ręczną, koszykówkę czy siatkówkę, z których korzystają uczniowie, różne grupy sportowe oraz mieszkańcy gminy.

Głównymi obiektami i terenami rekreacyjnymi na terenie gminy Radzanowo jest Park im. Jana Kochanowskiego w Radzanowie, obiekty sportowe oraz place zabaw dla najmłodszych. Do pozostałej infrastruktury turystycznej zaliczyć można punkty gastronomiczne.

Do głównych atutów turystycznych zaliczyć można istniejące tu walory przyrodnicze i krajobrazowe. Należą do nich między innymi formy ochrony przyrody: Nadwiślański (powiat płoński, plocki i sochaczewski) Obszar Chronionego Krajobrazu oraz 3 pomniki przyrody.

W gminie Radzanowo, co roku organizowane są różnego rodzaju imprezy sportowo-rekreacyjne o zasięgu gminnym, jak i regionalnym. Wiele z nich posiada długoletnią tradycję. Wszystkie wydarzenia sportowe organizowane i współorganizowane przez gminę Radzanowo mają charakter masowy i ogólnodostępny i przeznaczone są przede wszystkim dla mieszkańców Gminy.

Na terenie analizowanej jednostki samorządu terytorialnego zachowało się również kilka obiektów zabytkowych wpisanych do rejestru zabytków.

OCHRONA ZDROWIA

Na obszarze analizowanej jednostki główną placówką zapewniającą opiekę medyczną jest Ośrodek Zdrowia w Radzanowie (Niepubliczny Zakład Opieki Zdrowotnej "MEDICINES" - Kazimierz Przepiórski) znajdujący się przy ul. Kredytowej 2 w Radzanowie oraz Niepubliczny Zakład Opieki Zdrowotnej Lancet w Rogozinie ul. Osiedlowa 9.

Na terenie gminy funkcjonują także inne podmioty świadczące usługi lecznicze. Dodatkowo przy ul. ul. Spółdzielczej 7 w Radzanowie działa jedyny na terenie gminy punkt apteczny „Medicor”.

Dostęp mieszkańców do aptek oraz specjalistycznej opieki medycznej i szpitala zapewniają pobliskie miasta, przede wszystkim Płock. W związku z powyższym, wielu mieszkańców korzysta z zakładów opieki zdrowotnej zlokalizowanych w sąsiednich gminach.

POMOC SPOŁECZNA

Ustawowe zadania pomocy społecznej na terenie gminy Radzanowo wypełnia **Gminny Ośrodek Pomocy Społecznej**, funkcjonujący przy ul. Płockiej 32 w Radzanowie. Ośrodek jest jednostką organizacyjną i budżetową Gminy, realizującą zadania administracji rządowej i samorządowej z zakresu pomocy społecznej. Bieżące funkcjonowanie Ośrodka zapewniają środki finansowe z budżetu Gminy oraz środki z budżetu państwa.

Do programów realizowanych przez GOPS zaliczyć można przede wszystkim: Program wspierania rodziny i pieczy zastępczej, Program przeciwdziałania przemocy i ochrony ofiar przemocy domowej w rodzinie, Karta Dużej Rodziny, Posiłek w szkole i w domu, Rządowy program „Dobry start”, Program Pomoc Żywnościowa – POPŻ, Prace społecznie – użyteczne, Program Rodzina 500+ oraz Asystent Rodziny i Koordynator Rodziny Pieczy Zastępczej.

W Gminie Radzanowo pomoc i wsparcie z zakresu pomocy społecznej w 2019 roku otrzymały 882 osoby, co stanowiło 10,67% wszystkich mieszkańców gminy.

Biorąc pod uwagę liczbę rodzin, główną przyczyną trudnej sytuacji beneficjentów pomocy społecznej Gminnego Ośrodka Pomocy Społecznej w Radzanowie jest: ubóstwo, długotrwała lub ciężka choroba, niepełnosprawność oraz bezrobocie.

Ponadto na terenie gminy działa również Gminna Komisja Rozwiązywania Problemów Alkoholowych oraz Gminny Zespół Interdyscyplinarny w Radzanowie.

BEZPIECZEŃSTWO PUBLICZNE

W zakresie bezpieczeństwa publicznego na terenie gminy działania prowadzą:

- Posterunek Policji w Radzanowie,
- 6 jednostek OSP (OSP Nowe Boryszewo, Radzanowo, Rogozino, Juryszewo, Szczytno i Woźniki)

Powyższe podmioty i instytucje chronią życie, zdrowie i mienie obywateli oraz zapewniają szeroko rozumiany porządek społeczny zapewniający prawidłowe funkcjonowanie społeczeństwa.

INFRASTRUKTURA TECHNICZNA

Na terenie gminy brak jest scentralizowanej sieci ciepłowniczej. W gaz ziemny zaopatrywane są częściowo miejscowości Nowe Boryszewo, Rogozino i Stróżewko. Liczba osób korzystająca z infrastruktury sieciowej w roku 2019 wyniosła 384 osoby (4,5% wszystkich mieszkańców gminy). Do sieci kanalizacyjnej podłączonych jest około 14,2% ludności. Pozostali mieszkańcy korzystają z przydomowych oczyszczalni oraz zbiorników bezodpływowych. Dużo lepiej przedstawia się sytuacja w zakresie podłączenia do sieci wodociągowej, gdzie dostęp do bieżącej wody posiadają niemal wszyscy mieszkańcy gminy. Gmina Radzanowo posiada zadowalający stan sieci energetycznej oraz uporządkowany system gospodarki odpadami.

Zgodnie z badaniem ankietowym, które przeprowadzono wśród mieszkańców gminy, do najistotniejszych problemów z zakresu infrastruktury technicznej zaliczono brak dostępu

większej części gminy do sieci gazowej, niewystarczający stan infrastruktury wodno-kanalizacyjnej oraz niewystarczający stan sieci światłowodowej.

ANALIZA ZDOLNOŚCI INWESTYCYJNEJ

Diagnoza wykazała osiąganie przez budżet Gminy coraz wyższych dochodów. W ciągu lat 2015-2019 dochody wzrosły o 64,61%, z czego dochody majątkowe zwiększyły się o 167,95%, a dochody bieżące o 59,35%. W ciągu analizowanych lat co roku wypracowywano nadwyżkę operacyjną, co uznać należy za pozytywny aspekt planowania i wykonywania dochodów i wydatków bieżących w Gminie. Jeżeli chodzi o wynik budżetowy to nadwyżkę budżetową, udało się wypracować w latach 2015-2016 i 2019, natomiast w latach 2017 i 2018 realizacja budżetu Gminy zakończyła się deficytem.

POLITYKA PRZESTRZENNA

Zgodnie z informacjami w Studium Uwarunkowań i Kierunków Zagospodarowania Przestrzennego Gminy Radzanowo głównymi obszarami przewidzianymi pod rozwój jednorodzinnej zabudowy mieszkaniowej i mieszkaniowo-usługowej są tereny położone w południowo-zachodniej części gminy przy granicy z miastem Płockiem, oraz tereny w miejscowościach Rogozino oraz Radzanowo.

Obszary przewidziane pod rozwój aktywności gospodarczej wytyczono głównie w pobliżu granicy z miastem Płockiem oraz na południe od miejscowości Rogozino.

Natomiast, wzdłuż obecnych ciągów komunikacyjnych z zabudową zagrodową przewidziano w dalszym stopniu tereny zabudowy związanej z gospodarstwami rolnymi.

ANALIZA SWOT

Przeprowadzona diagnoza strategiczna pozwoliła zauważyć, że występuje wiele czynników sprzyjających rozwojowi Gminy (tzw. **szanse i mocne strony**). Poniżej przedstawiono mocne i słabe strony oraz szanse i zagrożenia wywierające wpływ na dalszy rozwój Gminy

Tabela 1. Analiza SWOT – Położenie i infrastruktura komunikacyjna

Mocne strony	Słabe strony
<ul style="list-style-type: none"> • Dogodne położenie geograficzne i komunikacyjne; • Przebiegające przez obszar gminy drogi: DK60 oraz DW 567 i DW568; • Sąsiedztwo Płocka; • Bliskość rzeki Wisły; • Działania inwestycyjne w zakresie poprawy stanu technicznego dróg. 	<ul style="list-style-type: none"> • Brak linii kolejowej przebiegającej przez gminę; • Zły stan techniczny części dróg.
Szanse	Zagrożenia
<ul style="list-style-type: none"> • Pozyskanie środków finansowych z funduszy krajowych lub europejskich na rozbudowę i modernizację infrastruktury drogowej. 	<ul style="list-style-type: none"> • Ograniczona ilość środków na rozwój infrastruktury technicznej.

Źródło: Opracowanie własne

Tabela 2. Analiza SWOT – Demografia

Mocne strony	Słabe strony
<ul style="list-style-type: none"> • Rosnąca liczba ludności; • Dodatnie saldo migracji; • Sąsiedztwo Płocka, które sprzyja rozwojowi osadnictwa na terenie gminy; • Obowiązujące miejscowe plany zagospodarowania przestrzennego, wyznaczające tereny pod budownictwo mieszkaniowe; • Wzrost liczby budynków mieszkalnych. 	<ul style="list-style-type: none"> • Malejący przyrost naturalny; • Rosnący udział ludności w wieku poprodukcyjnym.
Szanse	Zagrożenia
<ul style="list-style-type: none"> • Napływ nowych mieszkańców. 	<ul style="list-style-type: none"> • Postępujący proces starzenia się społeczeństwa.

Źródło: Opracowanie własne

Tabela 3. Analiza SWOT – Gospodarka i rynek pracy

Mocne strony	Słabe strony
<ul style="list-style-type: none"> • Wzrost liczby podmiotów gospodarczych; • Położenie gminy przy Płocku, pozwalające nawiązywać atrakcyjne kontakty handlowe; • Niski poziom bezrobocia. • Obowiązujące miejscowe plany zagospodarowania przestrzennego, wyznaczające tereny inwestycyjne. 	<ul style="list-style-type: none"> • Brak wyznaczonych specjalnych stref inwestycyjnych na terenie gminy; • Niska przedsiębiorczość mieszkańców; • Zmniejszająca się liczba osób w wieku produkcyjnym; • Emigracja ludności do większych miast – zwłaszcza osób młodych.
Szanse	Zagrożenia
<ul style="list-style-type: none"> • Wzrost gospodarczy kraju; • Budowa nowych zakładów na terenie gminy przez podmioty krajowe i zagraniczne. 	<ul style="list-style-type: none"> • Spowolnienie gospodarcze w kraju; • Zmniejszająca się opłacalność produkcji rolnej.

Źródło: Opracowanie własne

Tabela 4. Analiza SWOT – Kultura, sport i rekreacja

Mocne strony	Słabe strony
<ul style="list-style-type: none"> • Istniejące walory naturalne i krajobrazowe oraz baza turystyczna dająca warunki do rozwoju funkcji turystyczno – wypoczynkowej; • Występowanie obiektów zabytkowych na terenie gminy; • Rozwinięta infrastruktura sportowa i rekreacyjna; • Aktywność sportowa mieszkańców w klubach sportowych; • Funkcjonowanie instytucji kultury na terenie gminy; 	<ul style="list-style-type: none"> • Brak markowej imprezy kulturalnej oraz flagowej atrakcji turystycznej; • Niewystarczająca oferta kulturalna dla mieszkańców i turystów; • Niewystarczająca działalność promocyjna.

<ul style="list-style-type: none"> Organizacja imprez i wydarzeń kulturalnych. 	
Szanse	Zagrożenia
<ul style="list-style-type: none"> Zwiększony ruch turystyczny; Promocja walorów przyrodniczych i kultowych Gminy; Pozyskanie środków finansowych z funduszy krajowych lub europejskich na rozbudowę i modernizację infrastruktury turystycznej; Urozmaicenie oferty kulturalnej oraz zwiększanie dostępności kultury; Możliwość rozwoju sportu w oparciu o przygotowaną bazę obiektów sportowych. 	<ul style="list-style-type: none"> Spadek możliwości finansowania kultury i sportu; Konkurencyjne wydarzenia kulturalne i sportowe w innych gminach.

Źródło: Opracowanie własne

Tabela 5. Analiza SWOT – Infrastruktura techniczna

Mocne strony	Słabe strony
<ul style="list-style-type: none"> Zlokalizowana sieć gazowa; Rozbudowana sieć wodociągowa zaopatrująca niemal wszystkich mieszkańców gminy w wodę; Zadowolający stan sieci elektroenergetycznej; Funkcjonowanie oczyszczalni ścieków; Uporządkowany system gospodarki odpadami; Funkcjonujący punkt selektywnej zbiórki odpadów komunalnych (PSZOK) na terenie gminy. 	<ul style="list-style-type: none"> Niedostateczny stopień skanalizowania obszaru gminy; Nierównomierny rozwój infrastruktury technicznej; Korzystanie przez mieszkańców ze zbiorników bezodpływowych, spośród których część jest w niedostatecznym stanie technicznym.
Szanse	Zagrożenia
<ul style="list-style-type: none"> Pozyskanie środków finansowych z funduszy krajowych lub europejskich na rozbudowę infrastruktury technicznej; Wyposażenie nieruchomości w przydomowe oczyszczalnie ścieków; Powstawanie nowoczesnych instalacji do przetwarzania odpadów; Wprowadzenie na terenie kraju nowych założeń i wytycznych dotyczących gospodarowania odpadami komunalnymi. 	<ul style="list-style-type: none"> Rosnąca produkcja odpadów komunalnych; Rosnące koszty inwestycji dotyczące rozbudowy infrastruktury technicznej; Ograniczona ilość środków na inwestycje w przyszłych latach; Niewłaściwe postępowanie z odpadami przez część właścicieli nieruchomości; Rosnąca ilość odpadów.

Źródło: Opracowanie własne

Tabela 6. Analiza SWOT – Ochrona środowiska

Mocne strony	Słabe strony
<ul style="list-style-type: none"> Brak dużych zakładów przemysłowych na terenie gminy, uciążliwych dla środowiska; Występujące walory przyrodnicze w tym znajdujący się na terenie gminy Obszar Chronionego Krajobrazu; 	<ul style="list-style-type: none"> Niska lesistość; Presja urbanizacyjna i turystyczna na obszary chronione; Przebiegające przez obszar gminy rurociągi gazowe, mogące stanowić przyczynę

<ul style="list-style-type: none"> • Inwestycje w zakresie ochrony środowiska przyrodniczego. 	<p>poważnej awarii.</p>
Szanse	Zagrożenia
<ul style="list-style-type: none"> • Wzrost zainteresowania wykorzystaniem odnawialnych źródeł energii przez indywidualnych mieszkańców, jak również w obiektach publicznych; • Ciągła edukacja i podnoszenie świadomości ekologicznej; • Promocja walorów przyrodniczych i kultowych Gminy; • Współpraca gmin w ramach Związku Gminy Regionu Płockiego, do którego należy gmina Radzanowo. 	<ul style="list-style-type: none"> • Napływ zanieczyszczeń powietrza spoza obszaru gminy (w szczególności z kierunku rafinerii w Płocku); • Niedostateczny poziom świadomości ekologicznej mieszkańców w zakresie gospodarowania odpadami; • Powstawanie „dzikich” wysypisk; • Degradacja środowiska naturalnego (m.in. zanieczyszczenie powietrza); • Nasilające się zmiany klimatyczne (m.in. ocieplenie się klimatu, susze, ulewne deszcze).

Źródło: Opracowanie własne

Tabela 7. Analiza SWOT – Sfera społeczna

Mocne strony	Słabe strony
<ul style="list-style-type: none"> • Rosnąca aktywność społeczności lokalnej; • Funkcjonowanie wielu organizacji, klubów i stowarzyszeń pozarządowych; • Podejmowanie istotnych ze społecznego punktu widzenia przedsięwzięć inwestycyjnych; • Pozyskiwanie przez Gminę środków pozabudżetowych; • Dostęp do szkolnictwa podstawowego, na terenie gminy; • Dostęp do podstawowej opieki zdrowotnej; • Dobry poziom bezpieczeństwa publicznego i przeciwpożarowego (policja, straż pożarna); • Współpraca gminy w ramach Związku Gminy Regionu Płockiego, do którego należy gmina Radzanowo. 	<ul style="list-style-type: none"> • Niewystarczająca oferta szkolnictwa ponadpodstawowego na terenie gminy.
Szanse	Zagrożenia
<ul style="list-style-type: none"> • Modernizacja obiektów pod rozwój społeczny; • Pozyskanie środków finansowych z funduszy krajowych lub europejskich na rozbudowę infrastruktury społecznych; • Rosnąca aktywności i poziom integracji mieszkańców w wyniku realizowanych projektów. 	<ul style="list-style-type: none"> • Rosnące koszty inwestycji; • Ograniczona ilość środków na inwestycje w przyszłych latach; • Migracja społeczeństwa do większych miast; • Niestabilna sytuacja geopolityczna i zdrowotna w Europie i na świecie.

Źródło: Opracowanie własne

Tabela 8. Analiza SWOT – Pomoc społeczna

Mocne strony	Słabe strony
<ul style="list-style-type: none"> • Funkcjonowanie wielu instytucji pomocy 	<ul style="list-style-type: none"> • Niewystarczająca infrastruktura pomocy

<p>społecznej na terenie gminy, które umożliwiają mieszkańcom pokonanie trudnych sytuacji życiowych, rozwiązanie problemów, okazują wsparcie, zaspokoja podstawowe potrzeby oraz udzielają pomocy psychologicznej dla osób i rodzin, które tego potrzebują;</p> <ul style="list-style-type: none"> • Spadek liczby beneficjentów pomocy społecznej. 	<p>społecznej dla osób starszych.</p>
Szanse	Zagrożenia
<ul style="list-style-type: none"> • Utrzymanie się pozytywnych tendencji dotyczących podnoszenia poziomu wykształcenia wśród mieszkańców; • Nowe możliwości udzielenia pomoc osobom potrzebującym; • Wzrost jakości usług w zakresie pomocy społecznej; • Efekty realizowanych w skali krajowej, wojewódzkiej i powiatowej programów w zakresie polityki społecznej oraz koordynacja tych działań; • Kontynuacja i realizacja nowych projektów socjalnych we współpracy z organizacjami pozarządowymi; • Rozwój instytucji pomocowych oraz zwiększenie świadomości uczniów i mieszkańców na temat ich istnienia; • Pozyskanie środków finansowych z funduszy krajowych lub europejskich na zapobieganie wykluczeniu społecznemu. 	<ul style="list-style-type: none"> • Rosnące potrzeby osób starszych i niesamodzielnych; • Bierność osób objętych pomocą społeczną i nasilanie się postaw roszczeniowych; • Wykluczenie społeczne osób niepełnosprawnych w przypadku braku objęcia ich działaniami w tej kwestii; • Zjawisko „dziedziczenia bezrobocia” i wyuczzonej bezradności.

Źródło: Opracowanie własne

2. Cele strategiczne rozwoju w wymiarze społecznym, gospodarczym i przestrzennym, kierunki działań podejmowanych dla osiągnięcia celów strategicznych i oczekiwane rezultaty planowanych działań

WIZJA I MISJA

Wizja rozwoju określa stan docelowy, do którego władze lokalne oraz ich partnerzy będą dążyć, wykorzystując możliwości płynące z posiadanego potencjału własnego i szans pojawiających się w najbliższym otoczeniu. Wizja określa zatem, jak Gmina zamierza być postrzegana w przyszłości.

Uwzględniając powyższe, określono następującą **wizję rozwoju Gminy Radzanowo**:

W ROKU 2027 GMINA RADZANOWO MIEJSCEM, WYKORZYSTUJĄCYM SWOJĄ DOSTĘPNOŚĆ KOMUNIKACYJNĄ ORAZ SĄSIEDZTWO MIASTA PŁOCK, WSPIERAJĄCYM ROZWÓJ INWESTYCYJNY ORAZ DBAJĄCYM O SWOJE ŚRODOWISKO PRZYRODNICZE TWORZĄC OBSZAR PRZYJAZNY DO ŻYCIA DLA MIESZKAŃCÓW I INWESTORÓW

Strategia Rozwoju powinna stanowić dokument bazowy, wspierać i synergicznie wpływać na realizację celów i działań sprecyzowanych w innych dokumentach planistycznych i strategicznych Gminy, wpływając na jego ożywienie społeczno-gospodarcze oraz rozwój w sferze społecznej, kulturalnej i turystyczno-rekreacyjnej.

Obszary rozwojowe Gminy są zależne od siebie i wzajemnie się przenikają. Zadania zrealizowane w zakresie infrastruktury technicznej pomogą zrealizować zadania w sferze społeczno-gospodarczej, pozytywnie wpłyną na ochronę środowiska i rozwój turystyki oraz wzrost atrakcyjności w oczach mieszkańców i turystów.

Misja to zwięzła, wewnętrznie spójna deklaracja definiująca powód istnienia organizacji, jej podstawowy cel, na którego realizację nastawione są jej działania oraz wartości, które kierują pracą jej personelu.

W przypadku jednostek samorządu terytorialnego, misja została zdefiniowana w ustawie o samorządzie gminnym, zgodnie z którą do zadań własnych gminy należy zaspokajanie zbiorowych potrzeb wspólnoty.

Uwzględniając powyższe, określono następującą **misję Gminy Radzanowo**:

ZASPOKAJANIE POTRZEB MIESZKAŃCÓW, TWORZENIE DOGODNYCH WARUNKÓW DLA POWSTAWANIA NOWYCH MIEJSC PRACY, ZAPEWNIENIE DOSTĘPU DO BEZPIECZNEJ I WYSOKIEJ JAKOŚCI INFRASTRUKTURY TECHNICZNEJ ORAZ DBANIE O SWOJE WALORY PRZYRODNICZE

CELE STRATEGICZNE, OPERACYJNE I KIERUNKI DZIAŁAŃ

Cele strategiczne są odpowiedzią na problemy zdiagnozowane w ramach przeprowadzonej diagnozy Gminy. Cele strategiczne wynikają ze sformułowanej wcześniej wizji rozwoju Gminy. Wytyczają kierunki, którymi należy podążać, by osiągnąć założony w niej stan. W ramach niniejszej Strategii określono 3 cele strategiczne w wymiarze społecznym, gospodarczym i przestrzennym:

Wymiar społeczny:

- Poprawa jakości życia wraz z rozwojem aktywności społecznej mieszkańców,

Wymiar gospodarczy:

- Rozwój gospodarczy oraz rozbudowa infrastruktury technicznej,

Wymiar przestrzenny (środowisko i infrastruktura):

- Zrównoważone kształtowanie ładu przestrzennego i ochrona środowiska.

Wymiary rozwojowe Gminy są zależne od siebie i wzajemnie się przenikają. Zadania i cele zrealizowane w jednym wymiarze rozwojowym wpływają na realizację zadań i celów w innym, dzięki czemu powstaje efekt synergii wzmacniający osiągnięcie wymaganych wskaźników, co tylko przyspiesza realizację określonej wizji rozwoju Gminy.

Cele strategiczne będą osiągnięte poprzez realizację konkretnych celów operacyjnych, które zaprezentowano w tabeli poniżej.

Tabela 9. Cele strategiczne i operacyjne

Wymiar	Cel strategiczny	Cele operacyjne
SPOŁECZNY	1. Poprawa jakości życia wraz z rozwojem aktywności społecznej mieszkańców	1.1. Wzrost jakości życia społecznego mieszkańców
		1.2. Wzmacnianie oferty turystycznej i kulturowej gminy
GOSPODARCZY	2. Rozwój gospodarczy oraz rozbudowa infrastruktury technicznej	2.1. Rozwój atrakcyjności inwestycyjnej
		2.2. Rozwój infrastruktury technicznej i komunikacyjnej
		2.3. Rozwój zawodowy mieszkańców
PRZESTRZENNY	3. Zrównoważone kształtowanie ładu przestrzennego i ochrona środowiska	3.1. Atrakcyjna przestrzeń publiczna
		3.2. Poprawa stanu środowiska naturalnego, w tym rozwój OZE
		3.3. Poprawa spójności zagospodarowania przestrzennego

Źródło: Opracowanie własne

Cel strategiczny: 1. Poprawa jakości życia wraz z rozwojem aktywności społecznej mieszkańców:

Cel operacyjny 1.1. Wzrost jakości życia społecznego mieszkańców,

Cel operacyjny 1.2. Wzmacnianie oferty turystycznej i kulturowej gminy.

Kierunki działań w ramach ww. celu zakładają poprawę jakości życia mieszkańców oraz rozwój ich aktywności społecznej. Obejmują poprawę stanu technicznego obiektów użyteczności publicznej, co pozwoli na ich lepszą dostępność oraz posłuży zwiększeniu zainteresowania aktywnością społeczną mieszkańców. Istotnym aspektem jest również zwiększenie poczucia bezpieczeństwa mieszkańców, gdyż odczucia z tym związane w znacznym stopniu wpływają na jakość życia w gminie. Poprawa tego stanu realizowana będzie poprzez utworzenie monitoringu wizyjnego, budowę odpowiedniej infrastruktury okołodrogowej. Cel operacyjny zakłada również wspieranie organizacji pozarządowych i propagowanie idei wolontariatu celem pobudzenia aktywności mieszkańców i zaangażowanie się ich w życie społeczne gminy. Ponadto istotnym aspektem jest również rozwój edukacji oraz dostępu do opieki nad dziećmi. W związku z tym, zaplanowano m.in. zwiększenie oferty pozalekcyjnej dla dzieci i młodzieży, zapewnienie im czasu wolnego podczas ferii i wakacji oraz poprawę dostępności przedszkoli i żłobków.

Istotnym aspektem jest również aktywizacja społeczna osób starszych. Postępujący proces starzenia się społeczeństwa sprawia, iż kluczowa jest intensyfikacja działań samorządu w tym zakresie.

Kolejnym celem operacyjnym jest wzmacnianie oferty turystyczno - kulturowej. Do działań w tej sferze należy m.in. wsparcie rozwoju agroturystyki, ekoturystyki i rekreacji promocja Gminy w środkach masowego przekazu, w tym działania marketingowe, zachowanie i dbanie o obecnie obiekty zabytkowe, kultywowanie tożsamości lokalnej i dziedzictwa kulturowego przez mieszkańców. Budowę oferty turystycznej w oparciu o infrastrukturę turystyczną, formy aktywności ruchowej oraz organizację wydarzeń kulturowych i promocja gminy, wpływa na poprawę atrakcyjności gminy i jest elementem kształtującym poczucie tożsamości lokalnej oraz budującym uczucie wspólnoty mieszkańców.

Tabela 10. Cel strategiczny: 1. Poprawa jakości życia wraz z rozwojem aktywności społecznej mieszkańców

Kierunek działań	Oczekiwane rezultaty działania	Wskaźnik osiągnięcia działania	Źródło finansowania	Podmioty odpowiedzialne za wdrożenie działania	Horyzont czasowy wdrażania działania
Cel operacyjny 1.1 Wysoka jakość życia społecznego mieszkańców					
1. Poprawa stanu technicznego i dostępności obiektów użyteczności publicznej oraz rozwój przestrzeni publicznych	<ul style="list-style-type: none"> – Poprawa stanu technicznego budynków użyteczności publicznej; – Zwiększenie estetyki zabudowy gminy; – Zagospodarowanie przestrzeni publicznych – Poprawa dostępności do budynków użyteczności publicznej. 	<ul style="list-style-type: none"> – Liczba przebudowanych lub rozbudowanych obiektów użyteczności publicznej [szt.]; – Liczba nowych siłowni napowietrznych [szt.]. 	<ul style="list-style-type: none"> – Budżet własny Gminy; – Publiczne pozabudżetowe fundusze krajowe i zagraniczne; 	<ul style="list-style-type: none"> – Urząd Gminy Radzanowo. 	2021-2027
2. Poprawa poziomu bezpieczeństwa	<ul style="list-style-type: none"> – Rozwój infrastruktury okołodrogowej zwiększającej bezpieczeństwo – Utworzenie monitoringu wizyjnego; – Wysoki poziom bezpieczeństwa; – Poczucie bezpieczeństwa na terenie gminy wśród mieszkańców 	<ul style="list-style-type: none"> – Długość wybudowanych chodników [km]; – Liczba zamontowanych progów zwalniających [szt.]; – Liczba zamontowanych znaków interaktywnych [szt.]; – Liczba zamontowanych sygnalizacji świetlnych [szt.]; – Liczba utworzonych przejść dla pieszych [szt.]; – Liczba rozbudowanego oświetlenia ulicznego [szt.] – Liczba utworzonych punktów monitoringu [szt.]; – Liczba popełnionych przestępstw i wykroczeń [szt.]. 	<ul style="list-style-type: none"> – Budżet własny Gminy; – Publiczne pozabudżetowe fundusze krajowe i zagraniczne. 	<ul style="list-style-type: none"> – Urząd Gminy Radzanowo; – Jednostki oświatowe; – Organizacje pozarządowe; – Posterunek Policji w Radzanowie. 	2021-2027

Kierunek działań	Oczekiwane rezultaty działania	Wskaźnik osiągnięcia działania	Źródło finansowania	Podmioty odpowiedzialne za wdrożenie działania	Horyzont czasowy wdrażania działania
3. Wspieranie organizacji pozarządowych oraz propagowanie idei wolontariatu.	<ul style="list-style-type: none"> – Wsparcie dla organizacji pozarządowych; – Większa liczba wolontariuszy – Zwiększenie poziomu uczestnictwa mieszkańców w życiu gminy liczba – Zwiększenie poziomu uczestnictwa mieszkańców w życiu gminy 	<ul style="list-style-type: none"> – Wysokość kwoty przeznaczonej na wsparcie organizacji pozarządowych [zł]; – Liczba wolontariuszy [os.]; – Liczba wspartych klubów [szt.]; – Liczba wspartych organizacji pozarządowych [szt.]; – Liczba nowych projektów z udziałem organizacji pozarządowych i klubów [szt.]. 	<ul style="list-style-type: none"> – Budżet własny Gminy; – Publiczne pozabudżetowe fundusze krajowe i zagraniczne, 	<ul style="list-style-type: none"> – Urząd Gminy Radzanowo; – Organizacje pozarządowe – Kluby sportowe. 	2021-2027
4. Podnoszenie jakości opieki i edukacji nad dziećmi.	<ul style="list-style-type: none"> – Rozwój dodatkowych zajęć pozalekcyjnych; – Rozwój form spędzania wolnego czasu dla dzieci i młodzieży; – Zapewnienie warunków do rozwoju dzieci; – Zapewnienie spędzania czasu wolnego dzieciom w wakacje i ferie; – Możliwość powrotu do pracy rodziców najmłodszych dzieci; – Wydłużenie oferty dyżurów przedszkoli w wakacje. 	<ul style="list-style-type: none"> – Liczba zajęć pozalekcyjnych i form spędzania wolnego czasu dla dzieci i młodzieży [szt.]; – Liczba uczestników zajęć pozalekcyjnych [osoby]; – Liczba dzieci, które skorzystały z półkolonii [osoby]; – Liczba dni wakacyjnych i feryjnych, w których dzieci mogły skorzystać z hali sportowej [dni]; – Liczba nowych oddziałów żłobkowych w przedszkolach [szt.]; – Liczba dyżurów przedszkoli w wakacje [szt.]. 	<ul style="list-style-type: none"> – Budżet własny Gminy; – Publiczne pozabudżetowe fundusze krajowe i zagraniczne, 	<ul style="list-style-type: none"> – Urząd Gminy Radzanowo; – Jednostki oświatowe. 	2021-2027
5. Poprawa warunków funkcjonowania osób starszych w społeczności lokalnej poprzez rozwój usług społecznych i wzbogacenie oferty w zakresie organizacji czasu wolnego dla seniorów.	<ul style="list-style-type: none"> – Rozwinięta oferta usług społecznych skierowanych do seniorów, – Nowe programy aktywizujące osoby starsze. 	<ul style="list-style-type: none"> – Liczba działań aktywizujących skierowanych do osób starszych [szt.]; – Liczba utworzonych nowych programów aktywizujących osoby starsze [szt.] – Liczba uczestników działań aktywizujących [os.]. 	<ul style="list-style-type: none"> – Budżet własny Gminy; – Publiczne pozabudżetowe fundusze krajowe i zagraniczne. 	<ul style="list-style-type: none"> – Urząd Gminy Radzanowo; – Gminny Ośrodek Pomocy Społecznej; – Instytucje pomocy społecznej działające na obszarze gminy; – Organizacje pozarządowe 	2021-2027

Kierunek działań	Oczekiwane rezultaty działania	Wskaźnik osiągnięcia działania	Źródło finansowania	Podmioty odpowiedzialne za wdrożenie działania	Horyzont czasowy wdrażania działania
				działające na terenie gminy.	
1. Opracowanie uwarunkowań do wdrożenie przedsięwzięć i inicjatyw wykorzystujących narzędzia ekonomii społecznej.	<ul style="list-style-type: none"> - Rozwój realizowanych inicjatyw społecznych wykorzystujących narzędzia ekonomii społecznej; - Stworzenie lokalnej jadłodajni; - Wsparcie podmiotów zewnętrznych i organizacji społecznych w zakresie realizacji zadań publicznych. 	<ul style="list-style-type: none"> - Liczba opracowanych przedsięwzięć wykorzystujących narzędzia ekonomii społecznej [szt.]; - Liczba wdrożonych działań z zakresu ekonomii społecznej [szt.]; - Liczba stworzonych lokalnych jadłodajni [szt.]; - Liczba wspartych podmiotów zewnętrznych i organizacji społecznych w zakresie realizacji zadań publicznych [szt.]. 	<ul style="list-style-type: none"> - Budżet własny Gminy; - Publiczne pozabudżetowe fundusze krajowe i zagraniczne; - Fundusze prywatne. 	<ul style="list-style-type: none"> - Urząd Gminy Radzanowo; - Gminny Ośrodek Pomocy Społecznej. 	2021-2027
Cel operacyjny 1.3					
Wzmacnianie oferty turystycznej i kulturowej gminy					
1. Wsparcie rozwoju agroturystyki, ekoturystyki i rekreacji.	<ul style="list-style-type: none"> - Prowadzenie działań wspierających rozwój agroturystyki, ekoturystyki i rekreacji - Stworzenie ścieżek rowerowych; - Funkcjonowanie siłowni zewnętrznych, - Funkcjonowanie obiektów rekreacyjnych - Dostęp do infrastruktury rekreacyjnej; - Zapewnienie bazy 	<ul style="list-style-type: none"> - Liczba podjętych działań wspierających rozwój agroturystyki, ekoturystyki i rekreacji [szt.]; - Długość wybudowanych ścieżek rowerowych [km]; - Liczba wybudowanych siłowni zewnętrznych [szt.], - Liczba wybudowanych miejsc rekreacji [szt.] - Liczba zmodernizowanych boisk [szt.] - Liczba wybudowanych boisk [szt.] 	<ul style="list-style-type: none"> - Budżet własny Gminy; - Publiczne pozabudżetowe fundusze krajowe i zagraniczne. 	<ul style="list-style-type: none"> - Urząd Gminy Radzanowo. 	2021-2027

Kierunek działań	Oczekiwane rezultaty działania	Wskaźnik osiągnięcia działania	Źródło finansowania	Podmioty odpowiedzialne za wdrożenie działania	Horyzont czasowy wdrażania działania
	turystycznej do spędzania czasu wolnego.				
2. Promocja Gminy w środkach masowego przekazu, w tym działania marketingowe.	<ul style="list-style-type: none"> - Wzrost zainteresowania osiedleniem się na terenie gminy; - Wzrost liczby mieszkańców; - Zwiększony ruch turystyczny; - Wzrost liczby imprez promujących gminę. 	<ul style="list-style-type: none"> - Liczba utworzonych biuletynów/albumów o gminie i jej walorach [szt.]; - Liczba przeprowadzonych działań marketingowych i promocyjnych [szt.]; - Liczba mieszkańców gminy [os.]; - Liczba turystów odwiedzających gminę [os.]; - Liczba imprez kulturalnych na terenie gminy [szt.]. 	<ul style="list-style-type: none"> - Budżet własny Gminy; - Publiczne pozabudżetowe fundusze krajowe i zagraniczne. 	<ul style="list-style-type: none"> - Urząd Gminy Radzanowo; - Organizacje pozarządowe. 	2021-2027
3. Zachowanie i dbanie o obecnie obiekty zabytkowe.	<ul style="list-style-type: none"> - Skatalogowanie zabytków i miejsc stanowiących dziedzictwo kulturowe; - Poprawa stanu obiektów zabytkowych. 	<ul style="list-style-type: none"> - Kwota otrzymanych dotacji na działania renowacyjne [zł]; - Kwota dotacji udzielonych przez Gminę na remont obiektów w ramach rewitalizacji [zł]; - Liczba obiektów zabytkowych na terenie gminy [szt.]; - Liczba utworzonych katalogów o zabytkach i miejscach stanowiących dziedzictwo kulturowe na terenie gminy [szt.]. 	<ul style="list-style-type: none"> - Budżet własny Gminy; - Publiczne pozabudżetowe fundusze krajowe i zagraniczne; - Fundusze prywatne. 	<ul style="list-style-type: none"> - Urząd Gminy Radzanowo; - Jednostki podległe Gminie Radzanowo; - Właściciele obiektów zabytkowych. 	2021-2027
4. Kultywowanie tożsamości lokalnej i dziedzictwa kulturowego przez mieszkańców.	<ul style="list-style-type: none"> - Rozwinięta oferta kulturalna; - Wysokie poczucie przynależności do kultury regionu; - Organizacja imprez i wydarzeń kulturalnych. 	<ul style="list-style-type: none"> - Liczba organizowanych imprez i wydarzeń kulturalnych [szt.]; - Liczba uczestników wydarzeń kulturalnych [os.]. 	<ul style="list-style-type: none"> - Budżet własny Gminy; - Publiczne pozabudżetowe fundusze krajowe i zagraniczne. 	<ul style="list-style-type: none"> - Urząd Gminy Radzanowo; - Centrum Kultury i Sportu w Radzanowie; - Gminna Biblioteka Publiczna. 	2021-2027

Źródło: Opracowanie własne

Cel strategiczny: 2. Rozwój gospodarczy oraz rozbudowa infrastruktury technicznej:

Cel operacyjny 2.1. Rozwój atrakcyjności inwestycyjnej,

Cel operacyjny 2.2. Rozwój infrastruktury technicznej i komunikacyjnej,

Cel operacyjny 2.3. Rozwój zawodowy mieszkańców.

Jedną z barier gospodarczych obszaru gminy jest mała liczba atrakcyjnych miejsc pracy oraz niski poziom przedsiębiorczości mieszkańców. Wobec tego kluczowym stają się działania mające na celu rozwój atrakcyjności inwestycyjnej gminy i przyciągnięcie nowych inwestorów. Dla rozwoju gospodarczego ważne są również działania aktywizujące mieszkańców, co poprawi ich sytuację życiową.

Dodatkowo nie należy zapominać również o infrastrukturze technicznej, która oprócz podnoszenia jakości życia mieszkańców, wpływa na możliwość prowadzenia kolejnych inwestycji na danym obszarze, podwyższając jego atrakcyjność inwestycyjną. W związku z powyższym do kierunków rozwoju z zakresu rozwoju infrastruktury technicznej i komunikacyjnej zaliczone zostały inwestycje w rozwój i poprawę dostępu do infrastruktury wodno-kanalizacyjnej, gazowej, drogowej i gospodarowania odpadami. Odpowiedniej jakości sieć dróg i wyposażenie w infrastrukturę okołodrogową wpływa na jakość warunków życia mieszkańców oraz funkcjonowanie podmiotów gospodarczych. Rozbudowa infrastruktury technicznej będzie również postępować równolegle z pojawieniem się potrzeb powodowanych rozwojem inwestycji.

Tabela 11. Cel strategiczny 2: Rozwój gospodarczy oraz rozbudowa infrastruktury technicznej

Kierunek działań	Oczekiwane rezultaty działania	Wskaźnik osiągnięcia działania	Źródło finansowania	Podmioty odpowiedzialne za wdrożenie działania	Horyzont czasowy wdrażania działania
Cel operacyjny 2.1 Rozwój atrakcyjności inwestycyjnej					
1. Wsparcie rozwoju przedsiębiorczości i nowych inwestorów.	<ul style="list-style-type: none"> – Wyznaczone nowe tereny inwestycyjne; – Pozyskanie nowych inwestorów; – Preferencje w podatkach/opłatach dla nowych firm – Współpraca z przedsiębiorcami; – Rozwój przedsiębiorczości; – Zwiększenie dochodów gminy. 	<ul style="list-style-type: none"> – Powierzchnia terenów inwestycyjnych [ha]. – Liczba przeprowadzonych działań mających na celu pozyskanie nowych inwestorów [szt.]; – Wysokość podatków/opłat dla nowych firm [zł]; – Liczba zawiązanych współprac z przedsiębiorcami [szt.]. – Liczba zrealizowanych inwestycji w partnerstwie publiczno – prywatnym [szt.]. 	<ul style="list-style-type: none"> – Budżet własny Gminy; – Publiczne pozabudżetowe fundusze krajowe i zagraniczne; – Fundusze prywatne. 	<ul style="list-style-type: none"> – Urząd Gminy Radzanowo; – Przedsiębiorcy. 	2021-2027
2. Rozwój nowoczesnego sektora IT dla rozwoju społeczeństwa informacyjnego.	<ul style="list-style-type: none"> – Wsparcie dla firm z sektora IT; – Zapewnienie sprawnej infrastruktury IT 	<ul style="list-style-type: none"> – Liczba przeprowadzonych działań mających na celu wsparcie dla firm z sektora IT [szt.]; – Liczba wdrożonych rozwiązań z sektora IT dla rozwoju społeczeństwa informacyjnego [szt.] 	<ul style="list-style-type: none"> – Budżet własny Gminy; – Publiczne pozabudżetowe fundusze krajowe i zagraniczne. 	<ul style="list-style-type: none"> – Urząd Gminy Radzanowo. 	2021-2027
Cel operacyjny 2.2 Rozwój infrastruktury technicznej i komunikacyjnej					
1. Rozbudowa systemu wodociągowo-kanalizacyjnego.	<ul style="list-style-type: none"> – Wysokiej jakości infrastruktura techniczna; – Zwiększony dostęp mieszkańców do sieci kanalizacyjnej; – Zapewnienie bieżących dostaw 	<ul style="list-style-type: none"> – Długość sieci wodociągowej [km]; – Liczba mieszkańców korzystających z sieci wodociągowej [os.]; – Długość sieci kanalizacyjnej [km]; – Liczba mieszkańców korzystających z sieci 	<ul style="list-style-type: none"> – Budżet własny Gminy; – Publiczne pozabudżetowe fundusze krajowe i zagraniczne. 	<ul style="list-style-type: none"> – Urząd Gminy Radzanowo. 	2021-2027

Kierunek działań	Oczekiwane rezultaty działania	Wskaźnik osiągnięcia działania	Źródło finansowania	Podmioty odpowiedzialne za wdrożenie działania	Horyzont czasowy wdrażania działania
	<ul style="list-style-type: none"> - wody; - Sprawne działanie Gminnego Zakładu Gospodarczego. 	<ul style="list-style-type: none"> - kanalizacyjnej [os.]; - Liczba zmodernizowanych SUW [szt.]; - Liczba zmodernizowanych oczyszczalni ścieków [szt.]; - Liczba zmodernizowanych przepompowni sieciowych [szt.]; - Liczba zakupionych nowych maszyn i narzędzi dla Gminnego Zakładu Gospodarczego [szt.]. 			
2. Poprawa i rozbudowa infrastruktury drogowej.	<ul style="list-style-type: none"> - Dobry stan techniczny dróg; - Wzrost bezpieczeństwa uczestników ruchu drogowego; - Zwiększenie rowerowej aktywności mieszkańców. 	<ul style="list-style-type: none"> - Długość wybudowanych dróg [km]; - Długość przebudowanych dróg [km]; - Długość wyremontowanych dróg [km]; - Długość ścieżek rowerowych [km]. 	<ul style="list-style-type: none"> - Budżet własny Gminy; - Publiczne pozabudżetowe fundusze krajowe i zagraniczne. 	<ul style="list-style-type: none"> - Urząd Gminy Radzanowo. 	2021-2027
3. Rozwój systemu gospodarki odpadami.	<ul style="list-style-type: none"> - Sprawny system gospodarowania odpadami komunalnymi; - Realizacja założeń Programu Oczyszczania Kraju z Azbestu. 	<ul style="list-style-type: none"> - Ilość odpadów komunalnych zebranych w sposób selektywny [Mg]; - Ilość wspartych PSZOK [szt.]; - Ilość zneutralizowanych odpadów zawierających azbest [Mg]. 	<ul style="list-style-type: none"> - Budżet własny Gminy; - Publiczne pozabudżetowe fundusze krajowe i zagraniczne; 	<ul style="list-style-type: none"> - Urząd Gminy Radzanowo. 	2021-2027
4. Rozwój sieci gazowej.	<ul style="list-style-type: none"> - Rozbudowa sieci gazowej; - Zwiększenie liczby przyłączy gazowych do budynków; - Wzrost liczby ludności korzystających z sieci gazowej. 	<ul style="list-style-type: none"> - Długość sieci gazowej [km]; - Liczba mieszkańców korzystających z sieci gazowej [os.]; - Liczba przyłączy gazowych do budynków [szt.]. 	<ul style="list-style-type: none"> - Budżet własny Gminy; - Publiczne pozabudżetowe fundusze krajowe i zagraniczne; - Budżet przedsiębiorstwa gazowniczego 	<ul style="list-style-type: none"> - Urząd Gminy Radzanowo; - Przedsiębiorstwo gazowe. 	2021-2027
Cel operacyjny 2.3					
Rozwój zawodowy mieszkańców					

Kierunek działań	Oczekiwane rezultaty działania	Wskaźnik osiągnięcia działania	Źródło finansowania	Podmioty odpowiedzialne za wdrożenie działania	Horyzont czasowy wdrażania działania
1. Rozwój kwalifikacji zawodowych i aktywizacja zawodowa mieszkańców.	<ul style="list-style-type: none"> - Spadek bezrobocia; - Wzrost kapitału ludzkiego; - Wzrost liczby podmiotów gospodarczych 	<ul style="list-style-type: none"> - Liczba przeprowadzonych działań aktywizujących osoby bezrobotne [szt.]; - Stopa bezrobocia [%]; 	<ul style="list-style-type: none"> - Budżet własny Gminy; - Publiczne pozabudżetowe fundusze krajowe i zagraniczne. 	<ul style="list-style-type: none"> - Urząd Gminy Radzanowo; - Gminny Ośrodek Pomocy Społecznej; - Radzanowo; - Organizacje pozarządowe. 	2021-2027

Źródło: Opracowanie własne

Cel strategiczny: 3. Zrównoważone kształtowanie ładu przestrzennego i ochrona środowiska:

Cel operacyjny 3.1. Atrakcyjna przestrzeń publiczna,

Cel operacyjny 3.2. Poprawa stanu środowiska naturalnego, w tym rozwój OZE,

Cel operacyjny 3.3. Poprawa spójności zagospodarowania przestrzennego.

Ład przestrzenny to takie ukształtowanie przestrzeni, które tworzy harmonijną całość oraz uwzględnia w uporządkowanych relacjach uwarunkowania i wymagania funkcjonalne, społeczno-gospodarcze, środowiskowe, kulturowe oraz kompozycyjno-estetyczne. Jest on jednym z podstawowych elementów wpływających na postrzeganie atrakcyjności gminy.

Uporządkowana przestrzeń wpływa na zrównoważony rozwój i prawidłowe funkcjonowanie gminy, dlatego tak ważna jest aktualizacja dokumentów planistycznych porządkująca przestrzeń gminy oraz zachowanie obecnych i wyodrębnienia potencjalnych nowych obszarów rozwojowych, które tworzyłyby harmonijny układ z już istniejącymi. Istotnymi elementami każdego układu przestrzennego jest również środowisko przyrodnicze.

Cechą zrównoważonego i harmonijnego rozwoju jest właśnie równowaga pomiędzy tymi elementami, która polega na wyodrębnieniu mocnych stron każdego elementu i niwelowaniu działań powodujących negatywne skutki i konsekwencje.

W sferze środowiskowej głównym celem jest poprawa stanu środowiska naturalnego. Największym problemem jest kwestia zanieczyszczenia powietrza, które w okresie grzewczym jest dość mocno uciążliwy dla mieszkańców, dlatego głównym działaniem jest realizacja działań niskoemisyjnych w ramach poprawy stanu powietrza atmosferycznego, w tym wymiana źródeł ciepła, inwestycje w odnawialne źródła energii oraz termomodernizacja obiektów użyteczności publicznej. Dodatkowo zakłada się również wymianę oświetlenia ulicznego na LED lub solary.

W ramach poprawy spójności zagospodarowania przestrzennego wskazuje się na bieżącą aktualizację dokumentów planistycznych w oparciu o potrzeby rozwojowe gminy.

Tabela 12. Cel strategiczny 3: Zrównoważone kształtowanie ładu przestrzennego i ochrona środowiska

Kierunek działań	Oczekiwane rezultaty działania	Wskaźnik osiągnięcia działania	Źródło finansowania	Podmioty odpowiedzialne za wdrożenie działania	Horyzont czasowy wdrażania działania
Cel operacyjny 3.1 Atrakcyjna przestrzeń publiczna					
1. Zagospodarowanie terenów wypoczynkowo-rekreacyjnych.	<ul style="list-style-type: none"> - Poprawa stanu terenów rekreacyjno-wypoczynkowych; - Dobry stan parków. 	<ul style="list-style-type: none"> - Powierzchnia zagospodarowanych terenów rekreacyjno-wypoczynkowych [ha] - Powierzchnia zagospodarowanych parków [ha]. 	<ul style="list-style-type: none"> - Budżet własny Gminy; - Publiczne pozabudżetowe fundusze krajowe i zagraniczne. 	<ul style="list-style-type: none"> - Urząd Gminy Radzanowo; 	2021-2027
Cel operacyjny 3.2 Poprawa stanu środowiska naturalnego, w tym rozwój OZE					
1. Realizacja działań niskoemisyjnych w ramach poprawy stanu powietrza atmosferycznego, w tym wymiana źródeł ciepła, inwestycje w odnawialne źródła energii oraz termomodernizacja obiektów użyteczności publicznej, wymiana oświetlenia na LED i solary	<ul style="list-style-type: none"> - Spadek emisji zanieczyszczeń; - Poprawa komfortu cieplnego w budynkach; - Poprawa efektywności energetycznej budynków; - Wzrost udziału energii pochodzącej ze źródeł odnawialnych.; - Poprawa efektywności oświetlenia ulicznego. 	<ul style="list-style-type: none"> - Liczba wymienionych źródeł ciepła [szt.]; - Liczba inwestycji w odnawialne źródła energii [szt.]; - Liczba termomodernizowanych obiektów użyteczności publicznej [szt.]; - Liczba wymienionych punktów oświetlenia [szt].. 	<ul style="list-style-type: none"> - Budżet własny Gminy; - Publiczne pozabudżetowe fundusze krajowe i zagraniczne. 	<ul style="list-style-type: none"> - Urząd Gminy Radzanowo; - Jednostki podległe Gminie Radzanowo; - Mieszkańcy Gminy Radzanowo. 	2021-2027
Cel operacyjny 3.3 Poprawa spójności zagospodarowania przestrzennego					
1. Bieżąca aktualizacja dokumentów planistycznych w oparciu o potrzeby rozwojowe gminy.	<ul style="list-style-type: none"> - Stała aktualizacja zapisów w dokumentach planistycznych; - Aktualizacja dokumentów planistycznych pod kątem wyodrębnienia potencjalnych nowych obszarów rozwojowych; - Sporządzanie nowych planów 	<ul style="list-style-type: none"> - Powierzchnia terenów, których dotyczy aktualizacja w zakresie zapisów w dokumentach planistycznych [ha]; - Liczba zaktualizowanych planów 	<ul style="list-style-type: none"> - Budżet własny Gminy. 	<ul style="list-style-type: none"> - Urząd Gminy Radzanowo. 	2021-2027

Kierunek działań	Oczekiwane rezultaty działania	Wskaźnik osiągnięcia działania	Źródło finansowania	Podmioty odpowiedzialne za wdrożenie działania	Horyzont czasowy wdrażania działania
	zagospodarowania przestrzennego.	zagospodarowania przestrzennego [szt.]; – Liczba opracowanych planów zagospodarowania przestrzennego [szt.].			

Źródło: Opracowanie własne

3. Model struktury funkcjonalno-przestrzennej Gminy Radzanowo

Struktura przestrzenna gminy posiada typowo wiejski charakter. Przeważa rozproszona zabudowa zagrodowa. Koncentracja zabudowy występuje jedynie w miejscowości Radzanowo oraz Rogozino, gdzie skoncentrowane są usługi usługowe, handlowe i kulturalne. Dodatkowo miejscowości dawnych wsi sołeckich posiadają charakter skupionych ulicówek.

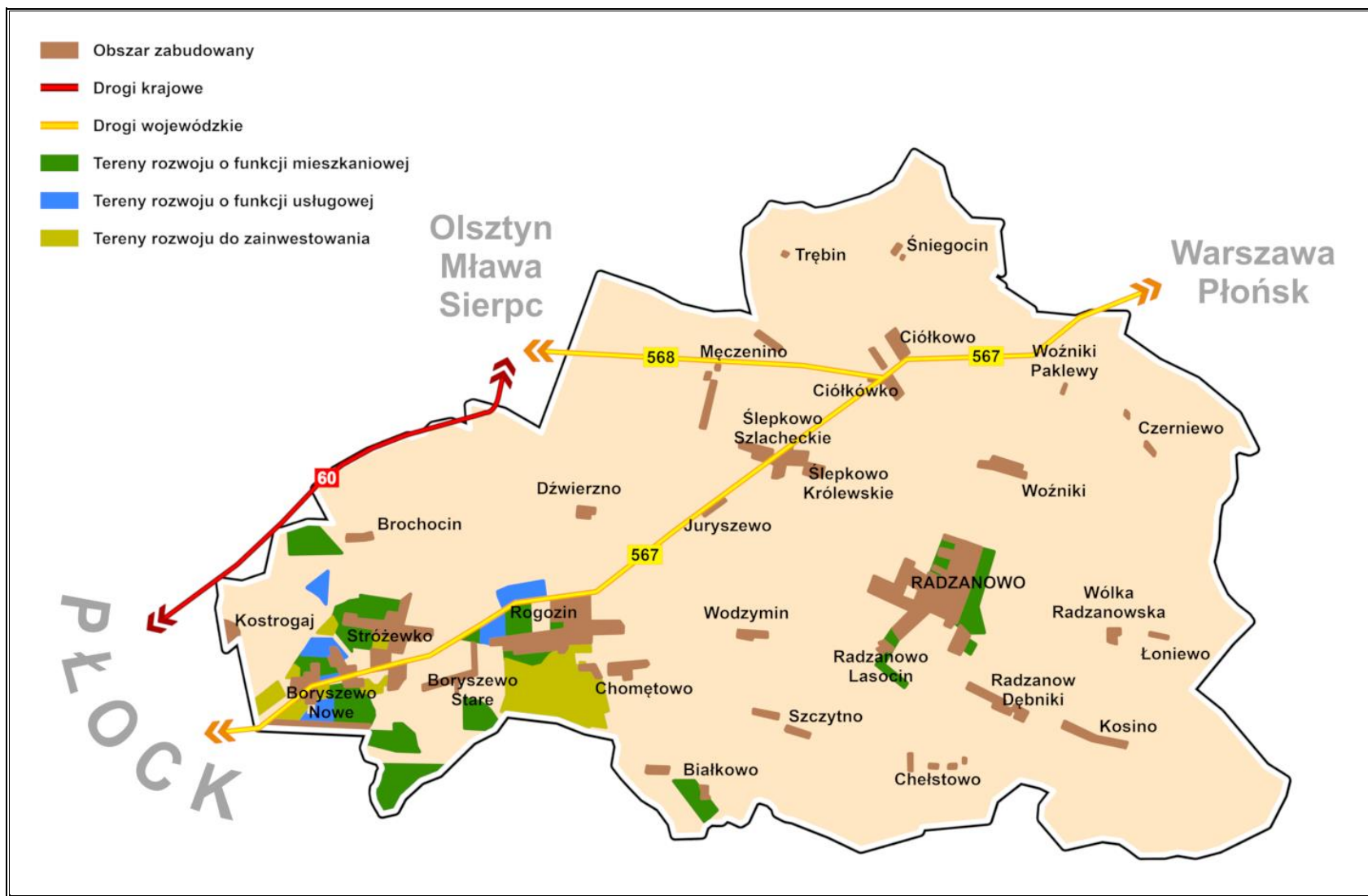
Południowo-zachodni obszar gminy (miejscowości Woźniki, Nowe Boryszewo i Rogozino) z racji sąsiedztwa z miastem Płockiem podlega przemianom struktury przestrzennej, które związane są z rozwojem osadnictwa, a także ulega powolnemu przekształceniu w charakter podmiejski.

Zgodnie z informacjami w Studium Uwarunkowań i Kierunków Zagospodarowania Przestrzennego Gminy Radzanowo, głównymi obszarami przewidzianymi pod rozwój jednorodzinnej zabudowy mieszkaniowej i mieszkaniowo-usługowej są tereny położone w południowo-zachodniej części gminy przy granicy z miastem Płockiem oraz w miejscowościach Rogozino oraz Radzanowo.

Obszary przewidziane pod rozwój aktywności gospodarczej wytyczono głównie w pobliżu granicy z miastem Płockiem oraz na południe od miejscowości Rogozino.

Natomiast, wzdłuż obecnych ciągów komunikacyjnych z zabudową zagrodową przewidziano w dalszym stopniu tereny zabudowy związanej z gospodarstwami rolnymi.

Rysunek 1. Elementy struktury osadniczej wraz z lokalnym układem komunikacyjnym gminy Radzanowo



Źródło: Opracowanie własne

4. Ustalenia i rekomendacje w zakresie kształtowania i prowadzenia polityki przestrzennej w gminie

Ustalenia i rekomendacje w zakresie kształtowania i prowadzenia polityki przestrzennej określono na podstawie kierunków rozwoju i zasad polityki przestrzennej wyznaczonych w Studium Uwarunkowań i Kierunków Zagospodarowania Przestrzennego Gminy Radzanowo.

W zakresie zasobów środowiska przyrodniczego i jego zagrożenia ustala się i rekomenduje:

- realizację działań ochronnych użytków rolnych, głównych ciągów powiązań ekologicznych regulujących stosunki wodne (z łąkami, pastwiskami i torfowiskami), terenów surowców naturalnych (piasków, żwiru i torfu) oraz cieków wodnych prowadzących wody III klasy,
- sukcesywną wymianę urządzeń na paliwo ekologiczne,
- uporządkowanie gospodarki ściekowej,
- uporządkowanie gospodarki odpadami,
- ograniczenie odpadów oraz nieczystości odprowadzanych do wód.
- na terenów o zasobach surowcowych, lasów, łąk i terenów położonych wzdłuż cieków wodnych zaleca się działania o charakterze ochronnym polegające na zakazie lub ograniczeniu zabudowy,
- na terenach źródliskowych cieków wodnych obowiązuje zakaz zabudowy oraz ograniczenie stosowania środków chwastobójczych i nawożenia chemicznego,
- w strefie ochrony zasobów wodonośnych zbiorników wód podziemnych celowe jest prowadzenie rolnictwa ekologicznego i zintegrowanego.
- na obszarach podlegających ochronie z tytułu ustawy o ochronie przyrody przestrzeganie obowiązujących zakazów i nakazów zgodnie z przepisami odrębnymi,
- realizacja założeń mazowieckiej uchwały antysmogowej oraz kontrola i regulacja w ramach gminnych rozwiązań ochrony jakości powietrza.

W zakresie zasobów środowiska kulturowego ustala się i rekomenduje:

- ochronę dóbr kultury i dziedzictwa kulturowego zgodnie z ustalonym w Studium Uwarunkowań i Kierunków Zagospodarowania Przestrzennego zakresem ochrony konserwatorskiej i ekologicznej oraz zgodnie z przepisami odrębnymi.

W zakresie rolnictwa ustala się i rekomenduje:

- przebudowę struktury gospodarstw na rzecz zwiększenia udziału gospodarstw dużych tj. posiadających powierzchnie ponad 15 ha,
- realizację polityki rozwojowej i modernizacyjnej w zakresie infrastruktury technicznej,

- realizację działań ochronnych rolniczej przestrzeni produkcyjnej oraz promocyjnych,
- lokalizację zabudowy mieszkaniowej i usług w obrębie ośrodków obsługi wsi w strefie koncentracji zabudowy, lub wzdłuż ciągów drogowych, w pasie 70-100 metrów w celu ochrony rolniczej przestrzeni produkcyjnej i niedopuszczanie do rozproszenia zabudowy,
- promocję technologii i kierunków chroniących gospodarkę rolną oraz rolnictwa ekologicznego i zintegrowanego,
- ochronę gleb przed degradacją poprzez stosowanie odpowiedniej kultury rolnej,
- unikanie lokalizacji inwestycji mogących wpłynąć niekorzystnie na stan środowiska oraz propagowanie instalacji urządzeń zapobiegającym jego zanieczyszczeniu celem dostosowania obiektów służących rolnictwu do wymagań ochrony środowiska.
- wspieranie różnych form usług dla rolnictwa wzbogacających ofertę pracy dla ludzi odchodzących z produkcji rolnej,
- inicjowanie przetwórstwa płodów rolnych i tworzenia producenckich organizacji obrotu.

Dla obszarów zabudowanych i przeznaczonych do zagospodarowania ustala się i rekomenduje:

- porządkowanie przestrzeni i istniejącej zabudowy poprzez rozbudowę usług, zagospodarowywanie istniejących, wolnych powierzchni lub budynków, modernizację, remonty i budowę nowych ulic oraz ułożenie nawierzchni utwardzonej, chodników i sieci kanalizacji sanitarnych,
- dla części terenów położonych w intensywnie rozwijających się układach osadniczych w miejscowości Nowe Boryszewo, Rogozino, Boryszewo Stare i Stróżewko transformację dotychczasowej funkcji obszarów rolniczego użytkowania na funkcję mieszkaniową, mieszkaniowo-usługową, usługową, usługowo-przemysłową, usługowo-produkcyjną i przemysłową wraz z rozwojem sieci komunikacyjnej i technicznej.

Dla obszarów nieprzewidzianych w miejscowych planach zagospodarowania przestrzennego do urbanizacji ustala się i rekomenduje:

- uzupełnienie istniejącego układu przestrzennego poprzez rozbudowę istniejących ośrodków usługowych w innych miejscowościach lub budowę nowych ośrodków towarzyszących funkcji mieszkaniowej w celu podniesienia standardu obsługi gminy.

Dla terenów wyłączonych spod zabudowy oraz terenów o ograniczeniach dla zabudowy ustala się i rekomenduje:

- do czasu rozpoczęcia realizacji właściwych inwestycji na terenach wyłączonych spod zabudowy tereny te pozostawić w dotychczasowym użytkowaniu, z dopuszczeniem budowy tymczasowych obiektów budowlanych,

- na terenach o ograniczeniach dla zabudowy przestrzeganie obowiązujących zakazów i nakazów zgodnie z przepisami odrębnymi.

W zakresie infrastruktury technicznej ustala się i rekomenduje:

- kontynuowanie w celu ochrony środowiska oraz zapewnienia rozwoju jednostek osadniczych rozbudowy, przebudowy i budowy sieci wodno-kanalizacyjnej,
- dostosowanie układu drogowego i sieci komunikacji autobusowej do wzrastających i zmieniających się potrzeb,
- konieczność podejmowania działań na rzecz integracji i organizacji transportu zbiorowego, a także budowę ścieżek rowerowych komunikujących w kluczowym kierunku miasta Płocka;
- ochronę korytarza drogi wojewódzkiej nr 567 przed bezpośrednią zabudową ze zjazdami. Postuluje się budowę włączy na głównych węzłach.

W zakresie infrastruktury społecznej ustala się i rekomenduje:

- budowę i rozbudowę istniejących jednostek oświaty, ochrony zdrowia i kultury oraz ich wyposażenie w miarę możliwości w nowoczesny sprzęt.

Ponadto szczególnie istotna dla kształtowania i prowadzenia polityki przestrzennej, pozwalająca we właściwy sposób określić rolę i znaczenie gminy w rozwoju województwa mazowieckiego jest współpraca samorządowa, w tym w szczególności z miastem Płock na rzecz rozwoju subregionu płockiego.

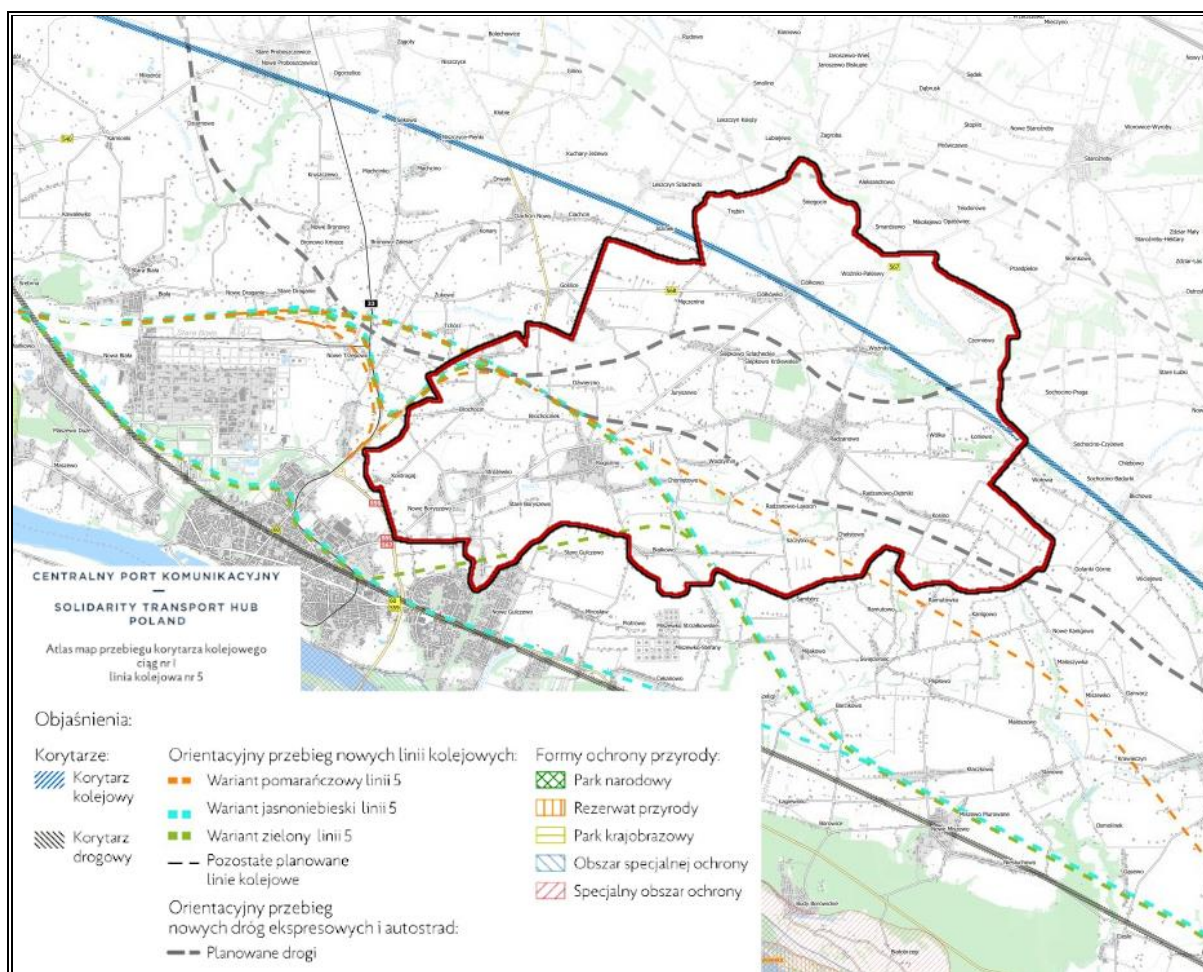
Linia kolejowa nr 5

Przez teren gminy planuje się poprowadzić linię kolejową nr 5 w ramach ciągu nr I i budowy infrastruktury CPK (Centralnego Portu Komunikacyjnego). Ciąg ten stanowić będzie połączenie CPK i Warszawy z Płockiem oraz ważnymi ośrodkami województw pomorskiego, kujawsko-pomorskiego i Pomorza Środkowego. Może być również wykorzystywany do obsługi Elbląga.

Linie kolejowe nr 5, 50 i 242 istotnie skrócą czas jazdy pociągiem w relacjach do Płocka oraz miejscowości położonych w województwie kujawsko-pomorskim i dalej na północny zachód. Skierowanie na nowy ciąg pociągów Warszawa – Gdańsk zaowocuje także skróceniem czasu jazdy w tej relacji, a ponadto odciążą linię nr 9.

Połączenie wymienionych linii kolejowych w węźle kolejowym CPK z istniejącą CMK (linia kolejowa nr 4) zapewni dodatkowo atrakcyjny czas przejazdu w korytarzu Trójmiasto – Katowice / Kraków.

Rysunek 2. Przebieg korytarza linii kolejowej nr 5 w obszarze gminy Radzanowo



Źródło: <https://www.cpk.pl/pl>

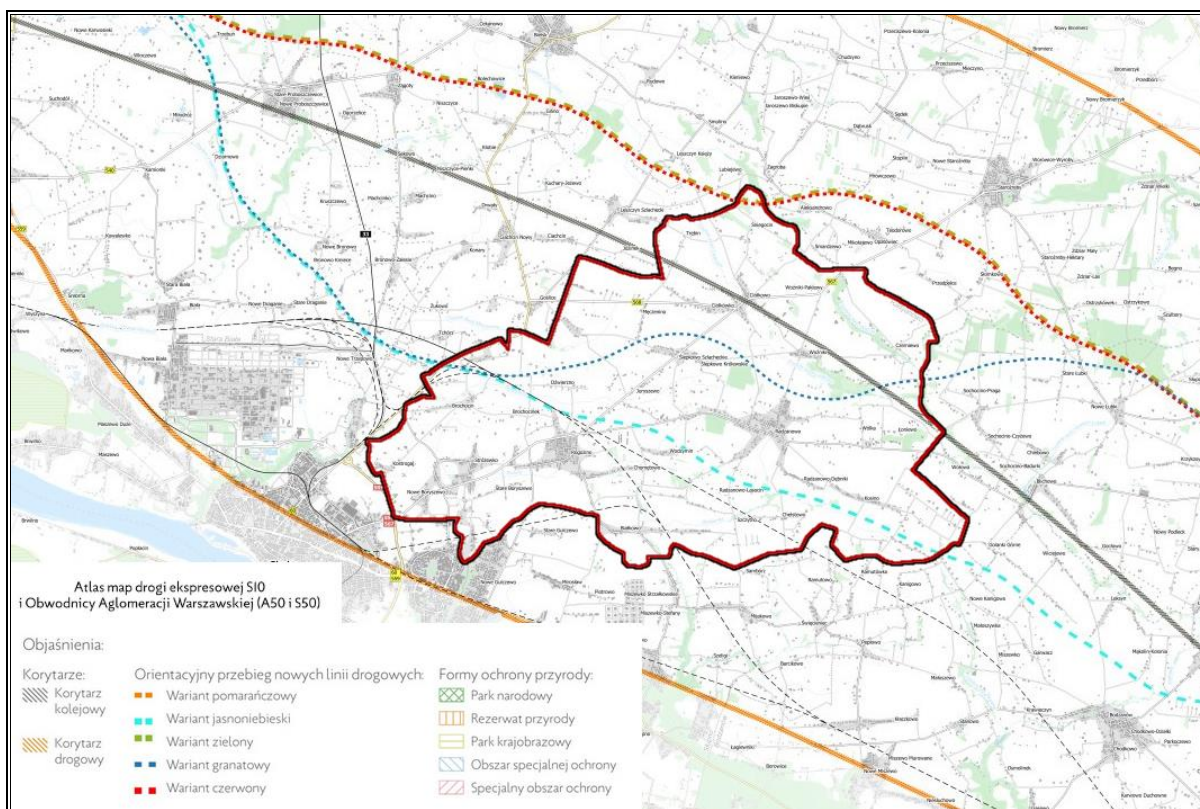
Droga ekspresowa S10

Przez obszar gminy wytyczono warianty przebiegu planowanej do realizacji drogi ekspresowej S10, która przebiegać będzie przez cztery województwa – zachodniopomorskie, wielkopolskie, kujawsko-pomorskie i mazowieckie, łącząc ze stolicą kraju ośrodki stołeczne województw – Bydgoszcz, Toruń i Szczecin.

Droga S10 została zaproponowana jako istotnie usprawniające funkcjonowanie sieci drogowej powiązanie CPK z rejonem Płocka i województwem kujawsko-pomorskim oraz przebiegającym przez nie północnym odcinkiem autostrady A1.

Zaproponowana inwestycja przyczyni się do znacznych oszczędności kosztów czasu społeczeństwa, poprawy bezpieczeństwa użytkowników dróg i obniżenia kosztów transportu osób i towarów. Umożliwi także wyprzedzająco rozwiązanie przewidywanych obecnie potrzeb w zakresie nowych funkcjonalności sieci drogowej związanych z rozwojem ekonomicznym Mazowsza i Kujaw, przy zachowaniu nieprzemijających walorów tych terenów.

Rysunek 3. Przebieg rozpatrywanych wariantów budowy drogi S10 w obszarze gminy Radzanowo (wariant zielony uznany został za najkorzystniejszy)



Źródło: <https://www.cpk.pl/pl>

5. Obszary strategicznej interwencji określone w strategii rozwoju województwa wraz z zakresem planowanych działań

Według Krajowej Strategii Rozwoju Regionalnego 2030, obszar strategicznej interwencji definiowany jest jako „wskazany w strategii rozwoju obszar o zidentyfikowanych lub potencjalnych powiązaniach funkcjonalnych lub o szczególnych warunkach społecznych, gospodarczych lub przestrzennych, decydujących o występowaniu barier rozwoju lub trwałych, możliwych do aktywowania, potencjałów rozwojowych, do którego kierowana jest interwencja publiczna łącząca inwestycje finansowane z różnych źródeł, w tym w szczególności gospodarcze, infrastrukturalne i w zasoby ludzkie, lub rozwiązania regulacyjne”.

Zgodnie ze Strategią rozwoju województwa mazowieckiego do 2030 roku oraz Krajową Strategią Rozwoju Regionalnego 2030, Gmina Radzanowo zaliczona została do płocko-ciechanowskiego obszaru strategicznej interwencji:

Płocko-ciechanowski obszar strategicznej interwencji

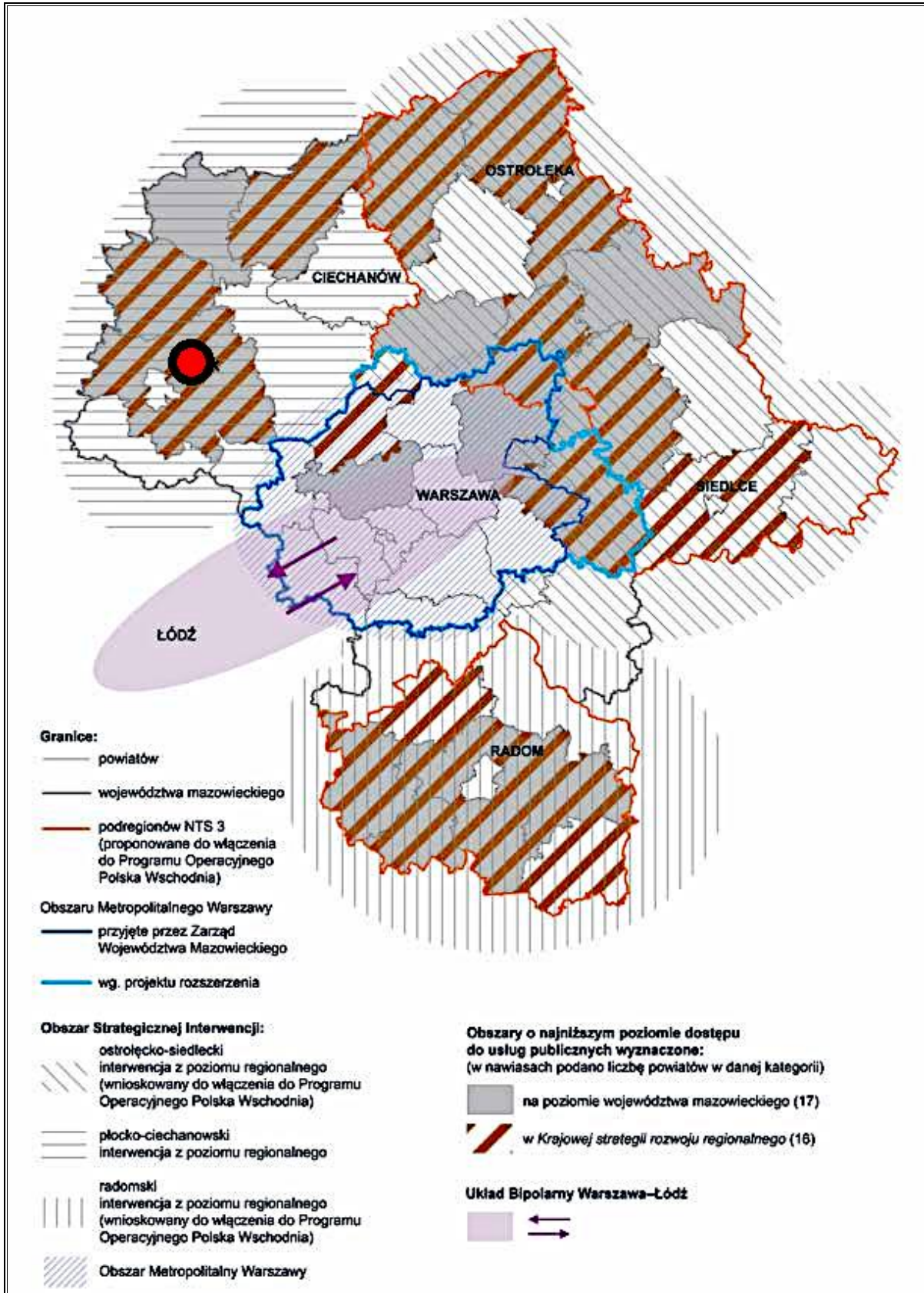
Obszar ten położony jest w północno-zachodniej części województwa mazowieckiego i obejmuje powiaty: gostyniński, płocki, sierpecki, żuromiński, mławski, ciechanowski, płoński, miasto Płock oraz gminę Łłów z powiatu sochaczewskiego. OSI płocko-ciechanowski

charakteryzuje się niskimi wskaźnikami dostępu do usług publicznych. Posiada niską jakość rolniczej przestrzeni produkcyjnej, słaby poziom sektora usług rynkowych oraz wysokie bezrobocie. Ponadto problemem jest również słabe skomunikowanie m.in. Płocka z Warszawą i resztą kraju oraz koncentracja zagrożeń środowiska związanych z lokalizacją infrastruktury przemysłowej.

Polityka prowadzona wobec tego obszaru ma na celu wzmocnienie istniejącego potencjału rozwojowego, w tym zwłaszcza przemysłowego. Podejmowane w jej ramach działania powinny doprowadzić do podniesienia znaczenia wiodących w gospodarce branż, oddziałujących na inne aspekty społeczne i gospodarcze. W efekcie, w dłuższej perspektywie utrzymującego się trendu wzrostowego, obszar ten ma szansę stać się ośrodkiem gospodarczym liczącym się w regionie i kraju. Do najważniejszych kierunków działań skierowanych do tego obszaru, należą:

- poprawa dostępności obszaru poprzez poprawę połączenia komunikacyjnego Płocka z Obszarem Metropolitalnym Warszawy,
- rozwój specjalizacji przemysłowych obszaru poprzez wsparcie dla tworzenia stref produkcyjnych,
- wykorzystanie potencjału energetyki odnawialnej poprzez zwiększenie wykorzystania odnawialnych źródeł energii, a zwłaszcza wysokiego potencjału energetyki słonecznej, geotermalnej i wiatrowej.

Rysunek 4. Położenie Gminy Radzanowo na tle obszarów strategicznej interwencji w województwie mazowieckim



Źródło: Strategia rozwoju województwa mazowieckiego do 2030 roku

6. Obszary strategicznej interwencji kluczowe dla gminy

Na terenie gminy nie wyznacza się obszarów strategicznej interwencji.

Obszarami, które jednak mogą wymagając wsparcia są tereny miejscowości: Kostrogaj, Nowe Boryszewo, Stare Boryszewo, Stróżewko oraz Rogozino. Wsie te z racji bezpośredniego sąsiedztwa z Płockiem ulegają przemianom przestrzenno-funkcjonalnym polegającym głównie na rozwoju mieszkalnictwa oraz funkcji usługowo-produkcyjnych. Zauważa się wzrost liczby ludności nierolniczej oraz tendencje do koncentracji zabudowy wzdłuż ciągów komunikacyjnych.

W celu wyzwolenia potencjału rozwojowego tych terenów, należy dążyć do rozwoju infrastruktury społecznej oraz technicznej, w tym wodno-kanalizacyjnej i drogowej. Wskazane są również przedsięwzięcia publiczne zdeterminowane potrzebą zmniejszenia uciążliwości i zwiększenia atrakcyjności gminy, jej promocją oraz likwidacją negatywnych procesów, które mają miejsce na terenie gminy m.in. zanieczyszczenie środowiska przyrodniczego.

Rozwój w przyszłości tych obszarów pozytywnie wpłynie na stymulację procesów społecznych i gospodarczych całej gminy oraz pozwoli na wykształcenie się reprezentacyjnych terenów gminnych.

7. System realizacji strategii, w tym wytyczne do sporządzania dokumentów wykonawczych

Prawidłowy przebieg procesu realizacji założeń Strategii Rozwoju Gminy Radzanowo na lata 2021-2027 będzie kontrolowany poprzez odpowiednie wdrażanie dokumentu, a następnie jego monitoring i ewaluację.

Działania wyznaczone w dokumencie wynikają z kompetencji Gminy oraz ze zdiagnozowanych problemów i potrzeb mieszkańców gminy. Ich koordynacja należy do obowiązku władzy wykonawczej Gminy Radzanowo.

Wdrażanie Strategii będzie obejmować w szczególności.

- realizację przypisanych działań,
- ewaluację i monitorowanie procesu realizacji działań określonych w strategii,
- kreowanie i przyjmowanie propozycji nowych działań od partnerów i interesariuszy strategii,
- koordynację procesu jej aktualizacji we współpracy z Radą Gminy Radzanowo,
- zapewnianie promocji strategii,
- poszukiwanie, wraz z innymi podmiotami zaangażowanymi pozabudżetowych źródeł finansowania dla działań.

Wójt Gminy Radzanowo będzie koordynował realizację założeń Strategii, które wykonywane będą przez poszczególne referaty i pracowników Urzędu Gminy Radzanowo oraz kierowników, dyrektorów jednostek odpowiedzialnych za wdrażanie poszczególnych kierunków działań przydzielonych im ze względu na posiadane kompetencje w danym zakresie.

Do stanowisk i podmiotów tych, przede wszystkim należą: Sekretarz Gminy Radzanowo, Skarbnik Gminy Radzanowo, Referat Rozwoju i Inwestycji, Referat Rolnictwa i Budownictwa, Referat Finansów, Referat Spraw Organizacyjnych i Obywatelskich, Gminny Ośrodek Pomocy Społecznej, Centrum Kultury i Sportu w Radzanowie, Gminna Biblioteka Publiczna z siedzibą w Radzanowie i Filią w Rogozinie, jednostki oświatowe oraz placówki ochrony zdrowia.

Rada Gminy będzie wsparciem strategicznym przy realizacji strategii oraz podejmowaniu decyzji strategicznych.

Ponadto w Strategii znajdują się również działania, za których realizację odpowiadać mogą organizację pozarządowe oraz przedsiębiorcy z terenu gminy, partnerzy społeczno-gospodarczy. Stąd istotne jest również wdrażanie skutecznych mechanizmów współdziałania między Gminą i pozostałymi zainteresowanymi. Wszyscy partnerzy zaangażowani,

realizujący działania w ramach Strategii będą aktywnie współpracować z Gminą Radzanowo (liderem i koordynatorem).

Tabela 13. Podział zadań realizacji Strategii

Wójt Gminy Radzanowo	<ul style="list-style-type: none"> — Koordynacja i stymulowanie działań, — Integracja zasobów i interesariuszy.
Rada Gminy Radzanowo	<ul style="list-style-type: none"> — Wsparcie strategiczne przy realizacji i ewaluacji Strategii, — Pomoc przy podejmowaniu decyzji strategicznych.
Pracownicy Urzędu Gminy Radzanowo	<ul style="list-style-type: none"> — Koordynowanie działań, — Poszukiwanie źródeł finansowania, — Monitoring, ewaluacja i przygotowanie zmian do aktualizacji.
Komórki organizacyjne, jednostki organizacyjne UG, organizacje pozarządowe, pozostali partnerzy	<ul style="list-style-type: none"> — Realizacja działań.

Źródło: Opracowanie własne

Strategia Rozwoju Gminy Radzanowo będzie wdrażana poprzez wykorzystanie instrumentów obejmujących narzędzia programowe i finansowe, których zakres przedmiotowy lub kierunki wydatkowania środków podlegają bezpośredniej kontroli ze strony organów samorządu. Należą do nich m.in. programy branżowe, strategie postępowania w ramach konkretnych obszarów, uchwały budżetowe i inne dokumenty finansowe, określające krótko i długofalowe kierunki koncentracji środków finansowych, projekty międzysektorowe i międzyorganizacyjne, w tym zlecenie organizacji zadań publicznych organizacjom pozarządowym czy klubom sportowym.

Dodatkowo, rekomendowane jest również przyjęcie i aktualizacja szczegółowych programów i planów określających dokładny zakres działań koniecznych do realizacji w zakresie celów wskazanych w Strategii w poszczególnych dziedzinach (np. pomocy społecznej, ochrony środowiska, rewitalizacji, gospodarki niskoemisyjnej oraz pozostałych strategii i programów jednorocznych).

Ważnym aspektem wdrażania Strategii jest również zachęcanie lokalnej społeczności do aktywnego udziału w planowaniu i realizacji zaplanowanych działań, przyczyniających się do rozwoju społeczno – gospodarczego Gminy. Pełna wersja Strategii znajdować się będzie na stronie internetowej Gminy oraz dostępna będzie w Urzędzie Gminy do wglądu. Na stronie internetowej znajdować się będą również informacje w zakresie spotkań oraz realizowanych działań w ramach dokumentu. Stąd wszyscy zainteresowani będą mogli czerpać informację i wziąć udział w organizowanych spotkaniach dotyczących realizacji Strategii.

Monitoring wdrażania Strategii będzie służył identyfikacji osiągniętych rezultatów oraz porównaniu ich zgodności z założeniami i celami. Dane zebrane i opracowane w procesie monitoringu posłużą do ewaluacji Strategii. Będzie ona polegała na gromadzeniu i opracowywaniu informacji oraz danych zebranych od wszystkich podmiotów zaangażowanych w realizację działań strategicznych.

Monitorowanie umożliwi:

- bieżącą ocenę realizacji działań i osiągnięcia celów,
- prognozowanie możliwych zmian warunków realizacji Strategii,
- podjęcie czynności naprawczych i zabezpieczających,
- informowanie lokalnej społeczności o osiągniętych efektach,
- zapewnienie spójności różnych dokumentów programowych.

Ewaluacja oznacza systematyczne zbieranie, analizę i interpretację danych w celu określenia wartości Strategii. W szerokim pojęciu proces ten musi odpowiadać na pytanie, w jakim stopniu strategia rozwiązuje realne problemy społeczności lokalnej, w wąskim zaś aspekcie ewaluacja koncentruje się na realizacji oceny zapisów strategii np. wskaźników realizacji celów i działań strategii, rozwiązywanie problemów.

Ewaluacji podlegać będzie: materiał empiryczny stanowiący podstawę do analiz i ocen; oraz ocena trafności, skuteczności, efektywności, użyteczności, trwałość i spójności.

Sprawozdawczość na potrzeby monitoringu i ewaluacji będzie realizowana w okresach rocznych, w oparciu o analizę wskaźnikową, na podstawie własnych danych i informacji statystyki publicznej generowanej przez Bank Danych Lokalnych Głównego Urzędu Statystycznego, a także statystyk realizatorów działań. Podmiotem odpowiedzialnym za monitorowanie będzie Wójt Gminy Radzanowo, który realizuje swoje zadania poprzez jednostki podległe.

Ponadto do ewaluacji zostanie wykorzystana metoda samodzielnej oceny stopnia realizacji Strategii i osiągniętych efektów, dokonywana siłami własnymi na podstawie zbioru informacji pochodzących ze sprawozdań i raportów. Bezpośrednim wskaźnikiem wykonania Strategii będzie stopień realizacji zaplanowanych w niej działań.

Informacje przede wszystkim zawarte będą w sporządzanym w terminie do dnia 31 maja każdego roku, raporcie o stanie gminy, który wynika z nałożonymi na jednostki samorządu terytorialnego zobowiązaniem wynikającym z art. 28aa ust. 1 ustawy z dnia 8 marca 1990 r. o samorządzie gminnym (Dz.U. z 2020 r. poz. 713 z późn. zm.).

Prowadzony monitoring pozwoli na wykrycie zagrożenia w zakresie braku realizacji danego zadania i osiągnięcia założonych wskaźników oraz na ewentualną konieczność modyfikacji

planowanych do realizacji działań lub podmiotów współpracujących przy ich realizacji.

W ostatnim roku badania stopnia realizacji założeń Strategii, tj. 2027 r. sporządzony zostanie raport z ewaluacji zawierające podsumowanie efektów wybranych do realizacji działań w całym okresie jej wdrażania. Pozwoli to uzyskać pełny obraz i ocenę realizacji założeń Strategii. Będzie on również określał wnioski i rekomendacje, które pozwolą usprawnić proces wdrażania Strategii na kolejne lata.

8. Źródła finansowania Strategii Rozwoju

Zaplanowane do realizacji działania wskazane w Strategii, oprócz odpowiednich zasobów ludzkich i rzeczowych, muszą posiadać odpowiednie zasoby finansowe. Efektywna polityka rozwoju Gminy powinna wykorzystywać dostępne zewnętrzne środki finansowe oraz być dostosowana do możliwości budżetowych Gminy. Gmina Radzanowo przystępując do realizacji danego działania, w pierwszej kolejności analizuje możliwość pozyskania zewnętrznych źródeł finansowania na ten cel, tj.

- środki pochodzące z budżetu państwa,
- środki budżetowe jednostek samorządu terytorialnego województwa, powiatu,
- fundusze europejskie dostępne w ramach Europejskiego Funduszu Rozwoju Regionalnego, Funduszu Spójności, Europejskiego Funduszu Społecznego, Inicjatyw Wspólnotowych oraz w ramach Wspólnej Polityki Rolnej,
- fundusze celowe np. Narodowego Funduszu Ochrony Środowiska i Gospodarki Wodnej czy Funduszu Sprawiedliwości,
- fundusze Europejskiego Instrumentu Odbudowy,
- inne fundusze związane z funkcjonowaniem Unii Europejskiej np. Fundusze Norweskie, fundusze EOG),
- środki sektora pozarządowego oraz środki prywatne w ramach partnerstwa publiczno – prywatnego,
- kredyty bankowe, pożyczki oraz inne instrumenty finansowe rynku kapitałowego.

Główne źródła finansowania działań oraz wkładu własnego stanowi budżet Gminy. Część działań przewidzianych w Strategii należy do zadań realizowanych w ramach bieżącej działalności Urzędu Gminy. Wobec tego środki na te działania pochodzą z dochodów własnych Gminy. Realizacja części działań zakłada również współpracę z innymi jednostkami organizacyjnymi, spółkami komunalnymi, stowarzyszeniami, pozostałymi partnerami. Współpraca ta może również opierać się na wspólnym finansowaniu działań, przekazaniu dotacji na ich realizację.

Poniżej opisano fundusze i środki zewnętrzne, które stanowią potencjalne źródła finansowania działań strategicznych.

Fundusze Europejskie na lata 2021-2027

W ramach Funduszy Europejskich na lata 2021-2027 województwo mazowieckie otrzyma środki na działania przeznaczone na realizację inwestycji w innowację, przedsiębiorczość, cyfryzację, infrastrukturę, ochronę środowiska, energetykę, edukację i sprawy społeczne w ramach Regionalnego Programu Operacyjnego Województwa Mazowieckiego na lata 2021-2027.

Celem RPO Województwa Mazowieckiego, wykorzystującego środki z EFRR i EFS, jest zwiększenie konkurencyjności gospodarki województwa w oparciu o jego potencjał i zasoby.

Z dotacji korzystać mogą małe i średnie firmy, innowacyjne start-upy, przedsiębiorstwa z sektora turystycznego i energetycznego, jak i samorządy oraz podmioty świadczące usługi publiczne, a także organizacje pozarządowe.

W ramach Programu Rozwoju Obszarów Wiejskich wspierany jest rozwój wsi i obszarów wiejskich oraz sektor rolno-spożywczy. W perspektywie na lata 2021-2027 wyznaczono dziewięć celów w zakresie: zapewnienia rolnikom godziwych dochodów, zwiększenia konkurencyjności, poprawy pozycji rolnika w łańcuchach wartości, przyczyniania się do łagodzenia skutków zmian klimatu i przystosowywania się do nich, a także do zrównoważonej produkcji energii, wydajnego gospodarowania glebą, różnorodności biologicznej i krajobrazu rolniczego, zmian strukturalnych i wymiany pokoleń, zatrudnienia i wzrostu gospodarczego na obszarach wiejskich, zdrowia, żywność i oporność na środki przeciwdrobnoustrojowe.

Narodowy i Wojewódzki Fundusz Ochrony Środowiska i Gospodarki Wodnej

Narodowy Fundusz Ochrony Środowiska i Gospodarki Wodnej oraz Wojewódzki Fundusz Ochrony Środowiska i Gospodarki Wodnej wspierają przedsięwzięcia, w formie instrumentów zwrotnych, z zakresu ochrony środowiska, efektywności energetycznej, energii odnawialnej, ekologii, ochrony przyrody oraz zarządzania gospodarką wodną i odpadową.

Rządowy Fundusz Dróg

Rządowy Fundusz Rozwoju Dróg (RFRD) stanowi kompleksowy instrument wsparcia realizacji zadań na drogach zarządzanych przez jednostki samorządu terytorialnego. Jego celem jest przyspieszenie powstawania nowoczesnej i bezpiecznej infrastruktury drogowej na szczeblu lokalnym, stanowiącej ważny element prawidłowego funkcjonowania i rozwoju gospodarki oraz przyczyniającej się do poprawy poziomu życia obywateli.

Funduszu ma również na celu poprawę bezpieczeństwa ruchu drogowego i parametrów technicznych lokalnej sieci drogowej, a także poprawę oraz zwiększenie atrakcyjności i dostępności terenów inwestycyjnych. Rozwój lokalnej infrastruktury drogowej stanowi przy

tym działaniem komplementarne do inicjatyw podejmowanych na szczeblu krajowym w odniesieniu do budowy systemu autostrad i dróg ekspresowych, przyczyniając się do stworzenia spójnego i zintegrowanego systemu transportowego.

Program Ministerstwa Kultury i Dziedzictwa Narodowego.

Programy Ministra Kultury i Dziedzictwa Narodowego mają na celu dofinansowanie zadań z zakresu kultury o charakterze projektowym, z wyłączeniem stałej działalności kulturalnej podmiotów. Skierowane są do instytucji kultury, organizacji pozarządowych, instytucji filmowych, szkół i uczelni wyższych, jednostek samorządu terytorialnego, podmiotów gospodarczych, kościołów i związków wyznaniowych oraz ich osób prawnych. Wyjątek stanowi jeden program – Ochrona zabytków, w ramach którego osoby fizyczne mogą również składać wnioski o wsparcie.

Fundusze norweskie i EOG 2014-2021

Mechanizm Finansowy EOG i Norweski Mechanizm Finansowy (czyli tzw. Fundusze norweskie i EOG) to forma bezzwrotnej pomocy zagranicznej przyznanej przez Islandię, Norwegię, i Lichtenstein nowym członkom UE – kilkunastu państwom Europy Środkowej i Południowej oraz krajom bałtyckim. Głównym celem Funduszy norweskich i Funduszy EOG jest przyczynianie się do zmniejszania różnic ekonomicznych i społecznych w obrębie EOG oraz wzmacnianie stosunków dwustronnych pomiędzy państwami-darczyńcami a państwem-beneficjentem.

Za koordynację wdrażania Funduszy norweskich i EOG w Polsce odpowiada Ministerstwo Inwestycji i Rozwoju.

Programy w ramach III edycji Funduszy norweskich i EOG będą wdrażane do 2024 r. Wyjątek stanowi Fundusz Współpracy Dwustronnej, który będzie wdrażany do 30 kwietnia 2025 r.

Do programów tych należą:

- Rozwój przedsiębiorczości i innowacje,
- Rozwój Lokalny,
- Badania naukowe,
- Edukacja,
- Środowisko, Energia i Zmiany Klimatu,
- Kultura,
- Zdrowie,
- Sprawiedliwość,
- Sprawy Wewnętrzne,

- Fundusz Współpracy Dwustronnej,
- Pomoc Techniczna,
- Fundusz NGO,
- Social Dialogue-Decent Work.

Krajowy Plan Odbudowy i Zwiększania Odporności (KPO)

Jest to kompleksowy program reform i projektów strategicznych. Jego celem jest wzmocnienie odporności gospodarczej i społecznej oraz budowa potencjału polskiej gospodarki na przyszłość. Powyższy Program ma odbudować kondycję gospodarki po kryzysie wywołanym pandemią COVID-19 i zapewnić jej większą odporność na przyszłe nieprzewidziane okoliczności. Środki przyznawane w ramach programu mają być przeznaczone na modernizację technologiczną, trafić do rodzimych firm oraz poprawić jakość życia Polaków i konkurencyjność naszej gospodarki.

W ramach Instrumentu na rzecz Odbudowy i Zwiększania Odporności Polska będzie miała do dyspozycji ok. 58,1 mld euro, w tym: 23,9 mld euro w formie dotacji oraz 34,2 mld euro w pożyczkach. Czas na wykorzystanie tych środków to rok 2026.

Środki muszą być przeznaczone na konkretne inwestycje, wpisujące się w kluczowe obszary dla UE: infrastruktura, transport, energia i środowisko, innowacje, cyfryzacja, zdrowie, społeczeństwo oraz spójność terytorialna.

Wobec powyższego, Plan odbudowy ma na celu zbudowanie odporności poprzez realizację projektów w następujących obszarach:

1. Odporne społeczeństwo:
 - Ochrona zdrowia.
 - Edukacja.
2. Odporne państwo:
 - Cyfryzacja usług publicznych
 - Infrastruktura i komunikacja
3. Odporna gospodarka:
 - Umiejętności.
 - Nowe technologie.
4. Odporne środowisko:
 - Budynki.
 - Energetyka.

Program Rozwoju Organizacji Obywatelskich na lata 2018 – 2027 (PROO) i Fundusz Inicjatyw Obywatelskich (FIO).

PROO to program bezpośredniego wsparcia rozwoju polskich organizacji obywatelskich. Dotacje w ramach programu będą przydzielane na rozwój instytucjonalny organizacji oraz realizację ich celów statutowych. Dotacje będzie można uzyskać zarówno na realizację wieloletniej strategii rozwoju organizacji, budowę kapitału żelaznego, ale także np. na zaspokojenie nagłych potrzeb w sytuacjach awaryjnych. Są uruchamiane konkursy dla mediów obywatelskich, organizacji strażniczych, think tanków.

Celem FIO jest natomiast dofinansowywanie projektów mających na celu zwiększenie zaangażowania obywateli i organizacji pozarządowych w życie publiczne. Dotację można otrzymać na projekt społeczny. Zakres możliwych do zrealizowania działań obejmuje wszystkie obszary działalności pożytku publicznego. W ramach Programu wydzielone zostały cztery priorytety: „Małe Inicjatywy”, „Aktywne Społeczeństwo”, „Aktywni Obywatele”, „Silne Organizacje Pozarządowe”.

Fundusz Inwestycji Samorządowych

Fundusz Inwestycji Samorządowych zarządzany jest przez Polski Fundusz Rozwoju. Fundusz powstał z myślą o zapewnieniu kapitału niezbędnego dla realizacji inwestycji realizowanych przez jednostki samorządu terytorialnego. Fundusz oferuje kilka instrumentów finansowych: kapitał wspólnika/akcjonariusza, pożyczka wspólnika/akcjonariusza, dług podporządkowany względem finansowania bankowego. Samorzady dokonują wyboru wspólnika, jako akcjonariusza w trybie procedur konkurencyjnych. Głównym sektorami objętymi tą formą finansowania są zadania użyteczności publicznej i zadania własne jednostek samorządu terytorialnego, w tym głównie drogi, ulice, mosty, sektor wodno – kanalizacyjny, infrastruktura społeczna, gospodarka odpadami, transport zbiorowy, ciepłownictwo, ochrona zdrowia. Samorzady mogą pozyskać również środki na obiekty: infrastruktury sportowej, infrastruktury wspierającej biznes czy infrastruktury miejskiej.

Spis tabel i rysunków

Tabela 1. Analiza SWOT – Położenie i infrastruktura komunikacyjna	14
Tabela 2. Analiza SWOT – Demografia	15
Tabela 3. Analiza SWOT – Gospodarka i rynek pracy.....	15
Tabela 4. Analiza SWOT – Kultura, sport i rekreacja.....	15
Tabela 5. Analiza SWOT – Infrastruktura techniczna	16
Tabela 6. Analiza SWOT – Ochrona środowiska	16
Tabela 7. Analiza SWOT – Sfera społeczna	17
Tabela 8. Analiza SWOT – Pomoc społeczna	17
Tabela 9. Cele strategiczne i operacyjne	20
Tabela 10. Cel strategiczny: 1. Poprawa jakości życia wraz z rozwojem aktywności społecznej mieszkańców	22
Tabela 11. Cel strategiczny 2: Rozwój gospodarczy oraz rozbudowa infrastruktury technicznej.....	27
Tabela 12. Cel strategiczny 3: Zrównoważone kształtowanie ładu przestrzennego i ochrona środowiska.....	31
Tabela 13. Podział zadań realizacji Strategii.....	46
Rysunek 1. Elementy struktury osadniczej wraz z lokalnym układem komunikacyjnym gminy Radzanowo.....	34
Rysunek 2. Przebieg korytarza linii kolejowej nr 5 w obszarze gminy Radzanowo	38
Rysunek 3. Przebieg rozpatrywanych wariantów budowy drogi S10 w obszarze gminy Radzanowo (wariant zielony uznany został za najkorzystniejszy)	40
Rysunek 4. Położenie Gminy Radzanowo na tle obszarów strategicznej interwencji w województwie mazowieckim	42
Rysunek 5. Obszary wymagające wsparcia i stanowiące potencjał rozwojowy Gminy Radzanowo	44

Uzasadnienie

Opracowanie Strategii Rozwoju Gminy wynika z art. 10e pkt 1 ustawy z dnia 8 marca 1990 r. o samorządzie gminnym (t.j. Dz.U. z 2021 r. poz. 1372 z późn. zm.), zgodnie z którym gmina może opracować Strategię Rozwoju Gminy. Strategia Rozwoju jest planem osiągnięcia długofalowych zamierzeń, implikując przejście ze stanu istniejącego do pożądanego, wyrażonego w wizji rozwoju i stanowi najważniejszy dokument przygotowywany przez samorząd gminny, który określa priorytety i cele rozwoju społeczno-gospodarczego danej jednostki. Zgodnie z art. 10f ust. 4 ustawy z dnia 8 marca 1990 r. o samorządzie gminnym Strategia Rozwoju Gminy przyjmowana jest przez Radę Gminy w drodze uchwały.

Mając powyższe na uwadze, przyjęcie uchwały jest uzasadnione.